



HANSAMATRIX

Inspired by your trust

AKCIJU SABIEDRĪBA

“HANSAMATRIX”

VIENOTAIS REGISTRĀCIJAS

NUMURS 40003454390

**NEREVIDĒTS STARPPERIODA
SAĪSINĀTAIS KONSOLIDĒTAIS
FINANŠU PĀRSKATS PAR
2022. GADA 2. CETURKSNI
UN 6 MĒNEŠIEM LĪDZ
2022. GADA 30. JŪNIJAM**

Sagatavots saskaņā ar 34. SGS
“Starpperioda finanšu pārskatu sniegšana”

Ogre, 2022



Saturs

Vispārīga informācija	3
Koncerna vadības ziņojums	10
Starpperioda konsolidētais finanšu pārskats	36
Starpperioda konsolidētais apvienotais ienākumu pārskats	37
Starpperioda konsolidētais finanšu stāvokļa pārskats	38
Starpperioda konsolidētais naudas plūsmas pārskats	40
Starpperioda konsolidētais pašu kapitāla izmaiņu pārskats	41
Starpperioda saīsinātā konsolidētā finanšu pārskata pielikums	42



Vispārīga informācija

Koncerna Mātes sabiedrības nosaukums	HansaMatrix
Koncerna Mātes sabiedrības juridiskais statuss	Akciju sabiedrība
Koncerna Mātes sabiedrības reģistrācijas numurs,	40003454390
Vieta un datums	Rīga, 1999. gada 30. jūlijā
Veikta pārreģistrācija komercreģistrā	Rīga, 2002. gada 27. decembrī
Koncerna Mātes sabiedrības juridiskā adrese	Akmeņu iela 72, Ogre, Latvija, LV-5001
Koncerna Mātes Sabiedrības lielākie akcionāri (virs 5% no pamatkapitāla) uz 2022. gada 29. jūliju	<ul style="list-style-type: none">• SIA „MACRO RĪGA” (26,90%)• „ZGI-4” AIF, KS (15,02%)• KS „BaltCap Latvia Venture Capital Fund” (9,92%)• KS „FlyCap Investment Fund I AIF” (8,86%)• IPAS „CBL Asset Management» pārvaldītie fondi (6,54%)• „Swedbank Investeerimisfondid” AS pārvaldītie fondi (5,40%)• „Swedbank leguldījumu Pārvaldes Sabiedrība” AS pārvaldītie fondi (5,09%)
Koncerna Meitas sabiedrības	<ul style="list-style-type: none">• SIA „HansaMatrix Ventspils” (100%)• SIA „HansaMatrix Innovation” (100%)• SIA „HansaMatrix Pārogre” (100%)• SIA „Zinātnes Parks” (100%)• Lightspace Holding AS (līdzdalība 100% balstiesīgās akcijas)
Revidents	SIA „Deloitte Audits Latvia” Licence Nr. 43 Inguna Staša RR zvērināta revidente Sertifikāts Nr. 145
Finanšu gads	2022. gada 1. janvāris – 31. decembris
Starpperioda pārskata periods	2022. gada 1. janvāris – 30. jūnijs

Valde

Valde ir koleģiāla institūcija, kam ir uzticēta Mātes sabiedrības darbības vadība. Valdes locekļus ievēl Padome, kas ievēl arī vienu Valdes locekli par Valdes priekšsēdētāju. Saskaņā ar Mātes sabiedrības statūtiem, Valdes locekļi tiek ievēlēti uz nenoteiktu laiku.

Saskaņā ar Mātes sabiedrības Statūtiem Valdes priekšsēdētājam ir tiesības pārstāvēt Mātes sabiedrību kā vienīgajam pārstāvim attiecībās ar trešajām personām. Mātes sabiedrību var pārstāvēt arī divi Valdes locekļi kopīgi.

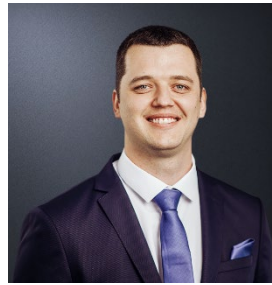
Pārskata sastādīšanas datumā Mātes sabiedrības Valdi četru personu sastāvā veido Valdes priekšsēdētājs un trīs Valdes locekļi.



Jānis Sams

MĀTES SABIEDRĪBAS
VALDES PRIEKŠSĒDĒTĀJS

Iecelšanas datums:
2021. gada 17. maijs.



Vitauts Galvanausks

SABIEDRĪBAS VALDES
LOCEKLIS UN OGRES
RŪPNĪCAS VADĪTĀJS

Iecelšanas datums:
2021. gada 17. maijs

Ieņemamie amati citās uzņēmēj sabiedrībās:

- HansaMatrix Pārogre, SIA – Valdes loceklis
- HansaMatrix Ventspils, SIA – Valdes loceklis
- Latvijas Elektrotehnikas un elektronikas rūpniecības asociācija – Valdes loceklis

Piederošo akciju skaits: 0

Piederošo akciju opciju skaits: 2400 (uz 05.08.2022.)

Līdzdalība citās uzņēmēj sabiedrībās: nav līdzdalības.

Pirms pievienošanās HansaMatrix, Jāņa Sama profesionālā darbība 12 gadus ir bijusi saistīta ar elektronikas ražošanu, ieņemot funkciju vadītāja amatu starptautiskos uzņēmumos. Papildus Jānis šobrīd darbojas Latvijas Elektrotehnikas un elektronikas rūpniecības asociācijas valdē. Viņš ieguvis Latvijas Tehniskās Universitātes Maģistra grādu visaptverošā kvalitātes vadībā, kā arī inženiera grādu ražošanas automatizācijā.

Ieņemamie amati citās uzņēmēj sabiedrībās:

- HansaMatrix Pārogre, SIA - Valdes loceklis

Piederošo akciju skaits: 0

Piederošo akciju opciju skaits: 1200 (uz 05.08.2022.)

Valdes loceklis Vitauts Galvanausks pievienojies HansaMatrix 2021. gada janvārī un pilda Ogres rūpnīcas vadītāja amatu. Viņam ir vairāk kā 10 gadu iepriekšējā pieredze dažādos ražošanas vadības amatos, atbildot par kvalitātes, procesu un efektivitātes uzlabojumiem, uzņēmumu operatīvās darbības rezultātiem. Vitauts Galvanausks bijis atbildīgs par operacionālās izcilības procesu ieviešanu Consolis uzņēmumu grupā, arī darbojies kā Consolis rūpnīcas vadītājs Latvijā. Vitauts Galvanausks ir ieguvis bakalaura grādu komunikāciju zinātnē Latvijas Universitātē.

Valde



Gatis Grava

SABIEDRĪBAS VALDES
LOCEKLIS UN VENTSPILS
RŪPNĪCAS VADĪTĀJS

Iecelšanas datums:
2021. gada 17. maijs



Māris Macijevskis

SABIEDRĪBAS VALDES
LOCEKLIS UN KONCERNA
FINANŠU DIREKTORS

Iecelšanas datums:
2018.gada 16.februāris

Ieņemamie amati citās uzņēmējiesabiedrībās:

- HansaMatrix Ventspils, SIA - valdes loceklis

Piederošo akciju skaits: 0

Piederošo akciju opciju skaits: 1200 (uz 05.08.2022.)

Valdes loceklis Gatis Grava HansaMatrix strādā kopš 2020. gada marta un pilda Ventspils rūpnīcas vadītāja amatu. Gatim Gravam ir vairāk kā 14 gadus profesionālā darba pieredze Schneider Electric grupas uzņēmumos Eiropā, dažādās menedžmenta pozīcijās, iepirkumu, piegādātāju stratēģiskās attīstības vadībā, kā arī attīstot piegāžu ķēdes Skandināvijā un Austrumeiropā. Gatis Grava ir ieguvis inženiera grādu Rīgas Tehniskajā universitātē.

Ieņemamie amati citās uzņēmējiesabiedrībās:

- Zinātnes parks, SIA – Valdes loceklis
- HansaMatrix Innovation, SIA – Valdes loceklis
- IQ Capital, SIA – Valdes loceklis
- Latvijas Skvoša federācija, Biedrība – Valdes priekšsēdētājs
- FTG, SIA – Valdes loceklis
- Ceļu Satiksmes Drošības Direkcija, VAS – Padomes loceklis

Piederošo akciju skaits: 300

Piederošo akciju opciju skaits: 3500 (uz 31.03.2022.)

Līdzdalība citās uzņēmējiesabiedrībās:

- IQ Capital SIA (100%)
- FTG, SIA (33.33%)

Māris Macijevskis strādā Koncernā kopš 2017.gada. Māra iepriekšējā pieredze ir 15 gadus saistīta ar banku sektoru, viņš ir bijis Lielo uzņēmumu apkalpošanas daļas/direkcijas vadītājs AS Citadele banka. Māris Macijevskis ir ieguvis Bakalaura grādu ekonomikā un biznesa vadībā Rīgas Ekonomikas Augstskolā, maģistra grādu starptautiskajā ekonomikā Latvijas Universitātē un CFA (Certified Financial Analyst) sertifikātu.

Izmaiņas Sabiedrības Valdē

Pārskata periodā izmaiņas Sabiedrības valdē nav bijušas.

Padome

Sabiedrības Padome ir koleģiāla institūcija, kas īsteno uzraudzību pār Sabiedrības pamata darbībām un pār Valdes lēmumu pieņemšanu, ja tas nepieciešams. Šī pārskata datumā Sabiedrības Padome sastāv no 5 Padomes locekļiem, ko Akcionāru sapulce ir ievēlējusi uz termiņu, kas nepārsniedz 5 gadus. Padomes locekļi no sava vidus ievēl Padomes priekšsēdētāju un vienu Padomes priekšsēdētāja vietnieku.

Pārskata sastādīšanas datumā Sabiedrības Padomi 5 personu sastāvā veido Padomes priekšsēdētājs, Padomes priekšsēdētāja vietnieks un trīs Padomes locekļi



Baiba Anda Rubesa

MĀTES SABIEDRĪBAS PADOMES PRIEKŠSĒDĒTĀJA

Iecelšanas datums: 2022. gada 31. maijs
Pilnvaru termiņš: 2027. gada 30. maijs

Piederošo akciju skaits: 0
Baiba Rubesa ir neatkarīga Padomes locekle.

Ieņemamie amati citās uzņēmēj-sabiedrībās:

- Lightspace Holding AS - Padomes priekšsēdētāja
- Rīgas Ekonomikas augstskolas - Stockholm School of Economics Rīgā, Nodibinājums - Valdes locekle
- Novatore, SIA - Valdes locekle
- RFactor, SIA - Valdes locekle
- Coffee Address Holding, SIA - Padomes locekle
- Gren Holding Company - Padomes locekle

Līdzdalība citās uzņēmēj-sabiedrībās:

- RFactor, SIA (100%)

Baiba Anda Rubesa ir pieredzējusi starptautisku uzņēmumu vadītāja, ar plašu pieredzi korporatīvā pārvaldībā, vadīt prasmē, ilgtspējas prasībās un nozīmīgs papildinājums Mātes sabiedrības padomē menedžmenta, līderības un sabiedrisko attiecību jomā, darbojoties kā neatkarīgā padomes locekle.

Rubesa strādā kā konsultante un no 2019. gada iecelta Stokholmas Ekonomikas Augstskolas Rīgā Padomē. No 2016. līdz 2019. gadam Baiba Rubesa bija Latvijas elektroenerģijas uzņēmuma Latvenergo padomes Cilvēkresursu komitejas locekle. No 2015. līdz 2018. gadam B. Rubesa bija valdes priekšsēdētāja un izpilddirektore kopuzņēmumā RB Rail, kas Baltijā veic Eiropas Savienības lielāko dzelzceļa infrastruktūras projekta Rail Baltica īstenošanu. Kopš 2014. gada viņa ir konsultāciju uzņēmuma RFactor īpašniece. Pirms tam viņa no 2010-2013.gadam ieņēma korporatīvās sociālās atbildības viceprezidentes amatu Statoil ASA, savukārt no 2008. līdz 2010. gadam Rubesa bija Statoil Azerbaijan direktore sadarbībai ar valsts iestādēm. No 2011. līdz 2013. gadam B. Rubesa bija EITI (Extractive Industries Transparency Initiative) padomes locekle un no 2012. līdz 2015.gadam - Citadele banka padomes locekle. No 2004. līdz 2007. gadam B.Rubesa vadīja Ārvalstu investoru padomi Latvijā, kā arī bija Latvijas tirdzniecības un rūpniecības kameras viceprezidente Latvijā, no 2002. līdz 2009. gadam B. Rubesa bija DnB Nord bankas padomē. Pirms tam, no 2001.gada līdz 2008.gadam B.Rubesa bija Latvija Statoil izpilddirektore un no 1996.gada līdz 2000.gadam Statoil Baltic States mārketinga un sabiedrisko attiecību direktore.

Padome



Anders Lennart Borg

MĀTES SABIEDRĪBAS
PADOMES
PRIEKŠSĒDĒTĀJAS
VIETNIEKS

Iecelšanas datums: 2022. gada 31. maijs
Pilnvaru termiņš: 2027. gada 30. maijs

Piederošo akciju skaits: 0

Anders Lennart Borg ir neatkarīgs Padomes loceklis.

Anders Lennart Borg ir pieredzes bagāts profesionālis elektronikas ražošanas industrijā. Pabeidzis Linkoping universitāti Zviedrijā un apveltīts ar plašām zināšanām inženierzinātnē. Viņa ilgā darba pieredze ļāvusi izkopt spēcīgas vadītāja prames. 11 gadus strādājis elektronikas ražotnē Eljo AB Zviedrijā, no kuriem gandrīz piecus gadus bijis tās direktors. Vēlāk 5 gadus vadījis Schneider Electric elektronikas rūpnīcu Latvijā un vēl 5 gadus šīs pašas kompānijas rūpnīcu Zviedrijā.



Aleksis Orlovs

MĀTES SABIEDRĪBAS
PADOMES LOCEKLIS

Iecelšanas datums: 2022. gada 31. maijs
Pilnvaru termiņš: 2027. gada 30. maijs

Piederošo akciju skaits: 1000

Aleksis Orlovs ir neatkarīgs Padomes loceklis.

Ieņemamie amati citās uzņēmēj sabiedrībās:

- AbducO, SIA – Valdes loceklis

Līdzdalība citās uzņēmēj sabiedrībās:

- AbducO, SIA (100%)

Aleksis Orlovs ieguvis augstāko izglītību biznesa vadībā Rīgas Biznesa skolā, kā arī augstāko izglītību Latvijas Universitātē. Vairāk kā 15 gadus strādājis vadošos amatos un šobrīd ir Finanšu direktors augsto tehnoloģiju uzņēmumā Sonarworks. Pirms tam strādājis Visma Enterprise Latvia, Rīgas Tirdzniecības ostā, ITHAL Grup, SAF tehnika un Delfi, ieņemot vadītāja un finanšu vadītāja amatus.

Profesionālis ar fokusu uz augstas kvalitātes rezultātu, darbības ētiku un godīgumu.

Padome



Dagnis Dreimanis

MĀTES SABIEDRĪBAS
PADOMES LOCEKLIS

Iecelšanas datums:
2022. gada 31. maijs

Pilnvaru termiņš:
2027. gada 30. maijs

Piederošo akciju skaits: 0

Dagnis Dreimanis pārstāv mazākuma institucionālo akcionāru intereses un BaltCap kopieguldījuma intereses SIA "Lightspace Technologies"

Ieņemamie amati citās uzņēmēj-sabiedrībās:

- DD Ventures SIA, Valdes loceklis
- UPRENT group, SIA -Padomes loceklis
- Vika Wood, SIA, Padomes loceklis
- BaltCap AIFP SIA, Valdes priekšsēdētājs
- SOLVINA AS, Valdes loceklis
- Latvian Capital Ventures SIA, Valdes loceklis
- Coffee Address Holding, SIA, Padomes loceklis

Līdzdalība citās uzņēmēj-sabiedrībās:

- DD Ventures SIA (100%)
- Latvian Capital Ventures SIA (57,5%)

Dagnis Dreimanis ir investīciju profesionālis ar 18 gadu pieredzi. Dagnis ir pārvaldījis ieguldījumus vairāk kā 20 uzņēmumos dažādās nozarēs. Dagnis ir ieguvis bakalaura grādu biznesa administrācijā Slippery Rock Universitātē Pensilvānijā un ir ieguvis starptautisko CFA grādu. 2016.gadā viņš ir ieguvis EMBA grādu Kalifornijas Universitātē Losandželosā/ Nacionālajā Singapūras Universitātē, kā arī pabeidzis Vadības izglītības programmu profesionāliem valdes locekļiem Baltijas Korporatīvās pārvaldības institūtā.



Normunds Igolnieks

MĀTES SABIEDRĪBAS
PADOMES LOCEKLIS

Iecelšanas datums:
2022. gada 31. maijs

Pilnvaru termiņš:
2027. gada 30. maijs

Piederošo akciju skaits: 0

Pārstāv ZGI Capital pārvaldītā izaugsmes riska kapitāla fonda ZGI-4 piederošās 275 562 akcijas. Piederošo akciju skaits: 0

Ieņemamie amati citās uzņēmēj-sabiedrībās:

- Mārupes Metālmeistars, SIA – Padomes priekšsēdētājs
- ZGI Capital, SIA alternatīvo fondu pārvaldnieks – Valdes priekšsēdētājs
- I factor, SIA – Valdes loceklis
- eAgronom – Padomes loceklis

Līdzdalība citās uzņēmēj-sabiedrībās:

- ZGI Capital, SIA alternatīvo fondu pārvaldnieks (26%)
- I factor, SIA (100%)

Normunds Igolnieks kopš 2011.gada ir valdes priekšsēdētājs un partneris ZGI Capital, kas ir viens no vispieredzējušākajiem riska kapitāla fondu pārvaldniekiem Baltijā. No 2001. gada līdz 2011. gadam N. Igolnieks ir bijis aktīvu pārvaldīšanas kompānijas SEB Investment Management valdes priekšsēdētājs, kā arī ieņēmis vairākus citus ar finanšu sektoru saistītus amatus.

Izmaiņas Mātes sabiedrības Padomē

Pārskata periodā HansaMatrix kārtējā akcionāru sapulcē 2022. gada 31. maijā tika ievēlēts jauns Padomes sastāvs, kurā papildus iepriekšējiem Padomes locekļiem Anders Lennart Borg, Dagnim Dreimanim, Normundam Igolniekam un Baibai Andai Rubesai, no jauna ievēlēts Aleksis Orlovs. HansaMatrix Padomes sastāvu atstājusi Ingrīda Blūma, kura bijusi neatkarīga Padomes locekle un darbojās HansaMatrix Padomē kopš 2016. gada, turklāt, pēdējos divus gadus pildīja Padomes priekšsēdētājas vietnieces amata pienākumus.



Lielākie akcionāri

Mātes Sabiedrības lielākie akcionāri uz 2022. gada 29. jūliju:

Akcionārs (virs 5% no pamatkapitāla)	Piederošo Akciju un balsu skaits	Procenti no pamatkapitāla
SIA "Macro Rīga"	493 579	26.90%
"ZGI-4" AIF KS	275 562	15.02%
KS "BaltCap Latvia Venture Capital Fund"	182 000	9.92%
KS "FlyCap Investment Fund I AIF"	162 632	8.86%
IPAS "CBL Asset Management" pārvaldītie fondi	120 000	6.54%
"Swedbank Investeerimisfondid" AS pārvaldītie fondi	99 038	5.40%
"Swedbank Ieguldījumu Pārvaldes Sabiedrība" AS pārvaldītie fondi	93 369	5.09%
Citi (zem 5%)	408 701	22.27%
KOPĀ:	1 834 881	100.00%



Koncerna vadības ziņojums

Vispārējā informācija

Akciju sabiedrība "HansaMatrix" (turpmāk tekstā – HansaMatrix vai Mātes sabiedrība) ir viens no vadošajiem Baltijas valstu elektronisko sistēmu produktu izstrādātājiem un ražotājiem, kas kotēts Nasdaq Baltic galvenajā sarakstā. HansaMatrix koncernā (turpmāk tekstā – Koncerns) ietilpst sekojoši HansaMatrix 100% meitas uzņēmumi:

SIA
 Hansamatrix
 Pārogre

SIA
 Hansamatrix
 Ventpils

SIA
 Hansamatrix
 Innovation

SIA
 Zinātnes
 parks

AS
 Lightspace
 Holding

Koncerns aktīvi darbojas industriālo sistēmu, datu tīklu infrastruktūras, lietu interneta (internet of things), kā arī medicīnas, un vairākos citos B2B (business-tobusiness) tirgus sektoros. HansaMatrix aktīvi attīsta zināšanu biznesu, produktu izstrādes kompetenci, inženieru komandu un veido inovāciju platformu nākotnes biznesa attīstībai. HansaMatrix ir 23 gada pieredze elektronikas ražošanas nozarē, un Koncerna biznesa misija ir attīstīt pasaules līmeņa tehnoloģiju produktus un būt par konkurētspējīgu atbalstu tās klientiem pasaules globālajos tirgos.

Uzņēmējdarbības vide

Datu pārraides tīkla produktu un industriālo produktu pieprasījums ir stabils un pieaugošs, kas nodrošina augstu ražošanas pasūtījumu pieejamību šiem produktiem. Īstermiņā pieaugot inflācijai un enerģijas izmaksām, stingrākas pasaules vadošo ekonomiku centrālo banku monetārās politikas, kā arī augošās aizņemšanās izmaksas ir palielinājušas risku, ka samazināsies pieprasījums pēc patēriņa un, iespējams, arī rūpniecības precēm, tomēr šis risks Koncerna ietvaros vēl nav īstenojies.

Pusvadītāju ražošanas jaudas deficītam joprojām ir galvenā loma uzņēmējdarbības attīstības kavēšanā, kas joprojām nosaka pagarinātus piegādes laiku lielākajai daļai pusvadītāju komponentu, ko izmanto elektronisko sistēmu ražošanā. Saskaņā ar Deloitte 2022 pusvadītāju nozares izpēti, tiek sagaidīts, ka pusvadītāju iztrūkums visā pasaulē turpināsies līdz 2022. gada pirmajam pusgamam, paredzot situācijas uzlabošanos 2022. gada otrajā pusē, tomēr kādai komponentu daļai saglabāsies gari piegādes termiņi, šai situācijai ieilgstot un turpinoties arī 2023. gadā (<https://bit.ly/3HSlbxJ>).

Krievijas-Ukrainas konflikts var paildzināt un/vai sadārdzināt elektronikas komponentu piegādi no Āzijas uz Eiropu, transporta kompānijām izmantojot komponentu alternatīvos piegādes veidus, kuģu vai lidmašīnu transportu, dzelzceļa transporta caur Krievijas teritoriju vietā. Papildus tam, neona gāze, kas nepieciešama lāzeru darbināšanai pusvadītāju ražošanā un palādijs metāls, ko izmanto vēlākos mikroshēmu ražošanas posmos, ir divas galvenās izejvielas, kuru piegādes apjomi pasaules tirgū konflikta rezultātā var tikt ierobežoti. Nozares analītiķi lēš, ka aptuveni 25-50% no pasaules pusvadītāju kvalitatīvas neona gāzes nāk no Krievijas un Ukrainas, bet aptuveni 30% no pasaules palādijs metāla nāk no Krievijas.

Salīdzinot 2022. gada Q1 ar 2022. gada Q2, Koncerns nav pieredzējis pusvadītāju deficīta pasliktināšanos, un tajā pašā laikā nav novēroti būtiski uzlabojumi elektronisko komponentu pieejamības ziņā.

Saskaņā ar Gartner datiem visā pasaules pusvadītāju ieņēmumi 2021. gadā sasniedza 595 miljardus ASV dolāru, kas ir par 26,3% vairāk nekā 2020. gadā. Kā norādījusi Pusvadītāju rūpniecības asociācija (Semiconductor Industry Association) pusvadītāju pārdošanas apjoms visā pasaulē 2022. gada otrajā ceturksnī sasniedza 152,5 miljardus ASV dolāru, kas ir par 13,3% vairāk nekā 2021. gada otrajā ceturksnī un par 0,5% vairāk nekā 2022. gada pirmajā ceturksnī. Pusvadītāju nozares ieņēmumu pieaugums līdz šim ir palēninājies 2022. gadā, salīdzinot ar pieaugumu 2021. gadā, potenciāli liecinot par labāku elektronisko komponentu pieejamību nākamajos 2022. un 2023. gada ceturkšņos.

Lai mazinātu komponentu trūkumu, HansaMatrix dažādo piegādātāju bāzi, piemēro alternatīvu komponentu pārvaldības pieeju, sadarbojas ar komponentu brokeriem un laicīgāk veic ražošanas sastāvdaļu iegādi saistošiem klientu pasūtījumiem.

2022. gada 2. ceturksnī turpinājās inflācijas pieauguma tendence, ko cita starpā veicina arī ievērojamais enerģijas resursu (elektrība un gāze) cenu kāpums Eiropā, kā arī pieaugošā vidējās algas tendence Latvijā. Ņemot vērā, ka Krievija un Ukraina un arī Baltkrievija ir valstis, kas bagātas gan ar energoresursiem, izejvielām un arī pārtikas resursiem, konflikta ietekmē un Rietumu sankciju ietekmē pret Krieviju un Baltkrieviju, 2022. gadā resursu cenu pieauguma tendence iespējams turpināsies. Minēto faktoru kombinācija ar elektronikas komponentu deficītu un cenu kāpumu, varētu radīt nepieciešamību veikt ražošanas pakalpojumu cenu korekcijas, lai saglabātu rentabilitātes līmeni.

Lai arī ES no ārkārtas režīma pāriet uz ilgtspējīgāku COVID-19 pārvaldību, tomēr pastāv jauni COVID-19 uzliesmojumi, jo ir sagaidāms, ka vīruss turpinās mutāciju, tādējādi potenciāli saglabājot nozīmīgu sabiedrības veselības slogu visā pasaulē. Kaut arī šobrīd izplatīti ir vieglākas formas vīrusu paveidi, tie joprojām ietekmē uzņēmējdarbības vidi ar darbinieku pieejamību un piegāžu ķēžu problēmām. Kamēr pandēmija netiek pilnībā kontrolēta, situācija var strauji mainīties, tādēļ aktīvas uzraudzības un ātras reaģēšanas pieeja ir izšķiroši svarīga, lai veiksmīgi pārvaldītu uzņēmējdarbības vidi un piegādes ķēdes traucējumus.

Skatoties uz priekšu Koncerna vadība sagaida jaunu biznesa tendenci ekonomiskajos procesos arvien vairāk ienākot tehnoloģijām (lielāks datu joslas platums, vairāk robotikas un automatizācijas, vairāk attālināta darba, lielāka ES neatkarība ražošanā), atgūstoties no COVID-19 pandēmijas un gatavojoties lielākam tirgus pieprasījumam un straujākai biznesa izaugsmei pēc tam.

Finanšu rezultātu īss kopsavilkums

2022.gada 2.ceturksnī (turpmāk tekstā - "Q2") Koncerns sasniedzis ienākumus (turpmāk tekstā – "apgrozījums" vai "pārdošanas rezultāts" vai "pārdošanas apjoms") 6,555 miljoni EUR apmērā, uzrādot 8% pieaugumu pret 2021.gada 2.ceturksni. 2022.gada Q2 pārdošanas rezultāti uzrāda 9% pieaugumu salīdzinot ar 2022. gada 1.ceturkšņa pārdošanas rezultātu.

2022. gada 6 mēnešos (turpmāk tekstā "6m" vai H1) Koncerna pārdošanas rezultāts pieaudzis par 6% salīdzinot ar tādu pašu periodu 2021. gadā un apgrozījums sasniedza 12,585 milj. EUR, bet palielinājies par 25% salīdzinot ar 2021. gada otro pusgadu ("H2").

Ieņēmumu pieaugumu veicināja augstais pieprasījums galvenajās nozarēs, kas kopā ar aktīvo pārdošanas procesu un joprojām pastāvošo globālo pusvadītāju deficītu, kas ietekmējis neizpildītos pasūtījumus, ir nodrošinājis ievērojamu pasūtījumu apjomu 2022. gada 2. ceturkšņa beigās 21,8 milj. EUR apmērā, pieaugot par 13%, salīdzinot ar attiecīgo rādītāju 2022. gada 1. ceturkšņa beigās.

2022. gada 2.ceturksnī ir sasniegts EBITDA rādītājs 0,429 miljoni EUR un uzrādīti zaudējumi 0,686 miljoni EUR apmērā. Uzskaites perioda EBITDA rezultāts uzrāda 63% samazinājumu pret iepriekšējā gada 2. ceturksni, bet 47% samazinājumu pret iepriekšējo – 2022.gada 1. ceturksni. 2022.gada 2. ceturksnī Koncerns uzrāda neto zaudējumus 0,686 miljoni EUR apmērā, salīdzinot ar 2021. gada Q2, kad neto zaudējumi bija 0,327 miljoni EUR un 2022. gada Q1, kas tika uzrādīta neto zaudējumi 0,046 miljoni EUR. Rezultāti uzrāda ceturkšņa EBITDA 6,55% rentabilitāti.

2022.gada 6 mēnešos Koncerns sasniedzis EBITDA rezultātu 1,238 miljoni EUR un strādājis ar zaudējumiem 0,732 miljonu EUR apmērā. Uzskaites perioda EBITDA rezultāts uzrāda 48% samazinājumu pret iepriekšējā gada pirmajiem 6 mēnešiem un 8% samazinājumu pret iepriekšējā gada pēdējiem 6 mēnešiem. 2022. gada 6 mēnešos Koncerns darbojās ar zaudējumiem 0,732 miljoni EUR apmērā, kamēr 2021. gada H1 tika uzrādīti tīrie zaudējumi 0,281 miljoni EUR un 2021. gada H2 tīro zaudējumu rezultāts bija -1,671 miljoni EUR. Rezultāti uzrāda 6 mēnešu EBITDA 9,8% rentabilitāti.

2022. gada 2. ceturksnī un 6 mēnešos EBITDA un EBITDA rentabilitātes samazinājums salīdzinot ar 2021. gada 2. ceturksni un 2021. gada 6 mēnešiem skaidrojams ar mazāku augstas pievienotās vērtības produktu īpatsvaru ražoto produktu portfeli, ko joprojām ietekmēja globālais komponentu deficīts.

Koncerna tīro peļņu 2022. gada 2. ceturksnī negatīvi ietekmēja vairākas ar naudas plūsmu nesaistītas pozīcijas, tostarp zaudējumi no ieguldījumiem asociētajos uzņēmumos 0,565 miljoni EUR apmērā, EIB aizdevuma patiesās vērtības izmaiņas 0,088 miljoni EUR apmērā, kā arī ar nomu saistītie procentu izdevumi 0,048 miljoni EUR apmērā.

Vairākas, ar naudas plūsmu nesaistītas pozīcijas, arī 2022. gada 6 mēnešos negatīvi ietekmēja Koncerna tīro peļņu, tostarp zaudējumi no ieguldījumiem asociētajos uzņēmumos 0,785 miljoni EUR apmērā, EIB aizdevuma patiesās vērtības izmaiņas 0,174 miljoni EUR apmērā, USD/EUR valūtas maiņas kursa svārstības 0,088 miljoni EUR apmērā, kā arī ar nomu saistītie procentu izdevumi 0,085 miljoni EUR apmērā.

Labākai starpperioda rentabilitātes salīdzināšanai, Koncerns ir aprēķinājis normalizēto tīro peļņu, kas 2022. gada Q2 bija negatīva 0,150 miljoni EUR apmērā, salīdzinot ar 2021. gada 2 ceturksni, kad tā bija 0,547 milj. EUR. 2022. gada 6m Koncerna normalizētā tīrā peļņa sasniedza 0.031 milj. EUR, uzrādot 97% samazinājumu salīdzinot ar 2021 6m. 2022. gada 6m normalizētās neto peļņas marža sasniedza 0.2%.

2022. gada 6m un 2. ceturksnī Koncerns veica patiesās vērtības pārvērtēšanu konvertējamajiem garantijas vērtspapīriem, kas izsniegti saistībā ar Eiropas Investīcijas bankas (EIB) finansējuma līgumu, samazinot šo vērtspapīru bilances vērtību par 0.415 milj. EUR (par 0,248 milj. EUR 2022. gada Q2) HansaMatrix vidējās svērtās akciju tirgus cenas krituma dēļ, attiecīgi palielinot Koncerna tīro peļņu.

Pēdējo 12 mēnešu periodā, kas sākas 2021. gada 1. jūlijā un beidzas 2022.gada 30. jūnijā, ir sasniegts 22,677 miljoni EUR apgrozījums, kas ir par 5% mazāk nekā pēdējo 12 mēnešu periodā, kas beidzas 2021.gada Q2, bet par 2% mazāk salīdzinot ar 12 mēnešu periodu, kas beidzās 2022. gada Q1. Pēdējos 12 mēnešos sasniegts EBITDA rezultāts 2,578 miljoni EUR apmērā, uzrādot 42% samazinājumu salīdzinot ar pēdējo 12 mēnešu periodu, kas beidzās 2021. gada Q2, un 22% samazinājumu salīdzinot ar pēdējo 12 mēnešu periodu, kas beidzās 2022. gada Q1, kā arī uzrādīti 12 mēnešu zaudējumi -2,402 miljoni EUR apmērā, normalizētā tīrā peļņa šajā laika periodā sasniedza 0.053 milj. EUR apmēru. Rezultāti uzrāda pēdējo 12 mēnešu EBITDA 11,37% rentabilitāti.

Galvenie izaugsmes un finanšu rādītāji

2022. gada Q2 Koncerna ieņēmumi pieauga par 8%, bet EBITDA rādītājs samazinājās par 63% salīdzinot ar 2021. gada Q2. 2022. gada 2. ceturksnī EBITDA un EBITDA rentabilitātes pasliktināšanās salīdzinot ar 2022. gada 1. ceturksni skaidrojams ar mazāku augstas pievienotas vērtības produktu īpatsvaru ražoto produktu portfeli, ko joprojām ietekmēja globālais komponentu deficīts.

Rādītājs, EUR'000	2021Q1	2022Q1	2021Q2	2022Q2	Q1 YoY	Q2YoY
Apgrozījums	5 828	6 030	6 042	6 555	+3%	+8%
EBIT (Operatīvā peļņa)	591	150	520	-203		
EBIT (Operatīvās peļņas) marža	10,15%	-2,66%	8,61%	-3,10%		
EBITDA	1 241	809	1 151	429	-35%	-63%
EBITDA marža	21,29%	13,42%	19,04%	6,55%		
Neto peļņa	45	-46	-327	-686		
Normalizētā neto peļņa	595*	181*	547	-150		
Normalizētā neto peļņas marža**	10,21%	3,00%	9,05%	-2,30%		
Krājumi	4 127	5 213	3 863	6 603	+26%	+27%
Normalizētā ROA**	2,03%	0,62%	1,90%	-0,47%		
Normalizētā ROE**	6,99%	2,83%	6,72%	-2,63%		
Likviditātes rādītājs	0,81	0,77	0,83	0,80		
Normalizētā ieguldītā kapitāla rentabilitāte (ROCE)**	2,82%	1,10%	2,64%	-0,87%		
Peļņa uz akciju	0,02	-0,03	-0,18	-0,37		
Korigētā peļņa uz akciju	0,02	-0,02	-0,16	-0,33		

*- koriģēts, pielāgojot tīro peļņu ar papildus ar naudas plūsmu nesaisītiem posteņiem (detalizētu aprēķinu skatīt 7. piezīmē)

** - pārreķināts Normalizētās tīrās peļņas korekcijas rezultātā.

Alternatīvo snieguma rādītāju, kas atspoguļoti tabulās iepriekš, definīcijas un skaidrojums ir pieejams sadaļā Citi finanšu pārskata pielikumi "Alternatīvo sniegumu rādītāju definīcijas". Tabulās attēlotā Normalizētā neto peļņa vēsturiskajiem datiem ir aprēķināta ar mērķi iegūt precīzāku Normalizēto neto peļņas rādītāju salīdzināšanai dažādos laika periodos. Skatīt 7. piezīmi par tīro peļņu un normalizēto neto peļņu.

Galvenie izaugsmes un finanšu rādītāji

2022. gada 6 mēnešos Koncerna pārdošanas rezultāts pieaudzis par 6% salīdzinot ar tādu pašu periodu 2021. gadā. EBITDA samazinājums tiek skaidrots ar salīdzinoši mazāku augstas pievienotās vērtības produktu īpatsvaru saražotās produkcijas klāstā, ko ietekmējis komponentu deficīts, savukārt ieņēmumu pieaugums skaidrojams ar pieprasījuma pieaugumu industriālajā un datu tīklu nozarēs 2022. gada 6 mēnešos salīdzinājumā ar 2021. gada 6 mēnešiem. 2022. gada 6 mēnešos Koncerna likviditāte ir palikusi gandrīz nemainīga, salīdzinot ar likviditāti 2021. gada 6 mēnešos.

Rādītājs, EUR'000	2017	2018	2019	2020	6m2021	2021	6m2022	6mYoY
Apgrozījums	19 649	21 587	24 611	22 589	11 870	21 962	12 585	+6%
EBIT (Operatīvā peļņa)	1 877	1 395	1 316	703	1 112	1 145	-43	
EBIT (Operatīvās peļņas)								
marža	9,55%	6,46%	5,35%	3,11%	9,37%	5,21%	-0,34%	
EBITDA	3 685	3 297	3 761	3 081	2 393	3 732	1 238	-48%
EBITDA marža	18,75%	15,27%	15,28%	13,64%	20,15%	16,99%	9,84	
Neto peļņa	1 679	781	208	-552	-281	-1 952	-732	
Normalizētā neto peļņa	1 268*	1 217*	1 251*	322*	1 542*	1 165*	31	
Normalizētā neto peļņas								
marža	6,45%	5,64%	5,09%	1,43%	12,99%	5,30%	0,24%	
Krājumi	2 683	3 765	3 051	1 972	3 863	3 956	6 603	+71%
Normalizētā ROA**	6,79%	4,80%	4,20%	1,12%	5,36%	4,08%	0,10%	
Normalizētā ROE**	15,59%	13,88%	13,86%	3,80%	18,95%	18,05%	0,54%	
Likviditātes rādītājs	0,69	1,02	0,85	0,79	0,83	0,73	0,80	
Normalizētā ieguldītā								
kapitāla rentabilitāte								
(ROCE)**	10,53%	6,71%	5,90%	1,59%	7,45%	6,89%	0,18%	
Peļņa uz akciju	0,92	0,43	0,11	-0,30	-0,15	-1,07	-0,40	
Koriģētā peļņa uz akciju	0,92	0,38	0,10	-0,27	-0,14	-0,95	-0,36	

Globālā pusvadītāju deficīta dēļ 2022. gada 6 mēnešu beigās krājumi ir palielinājušies par 71% salīdzinājumā ar iepriekšējā gada atbilstošo periodu, jo Koncerns sadarbībā ar klientiem maksimāli palielina potenciālo ražošanas apjomu sarežģītos piegādes ķēdes apstākļos.

Alternatīvo snieguma rādītāju, kas atspoguļoti tabulās iepriekš, definīcijas un skaidrojums ir pieejams sadaļā Citi finanšu pārskata pielikumi "Alternatīvo sniegumu rādītāju definīcijas". Tabulās attēlotā Normalizētā neto peļņa vēsturiskajiem datiem ir aprēķināta ar mērķi iegūt precīzāku Normalizēto neto peļņas rādītāju salīdzināšanai dažādos laika periodos. Skatīt 7. piezīmi par tīro peļņu un normalizēto neto peļņu.

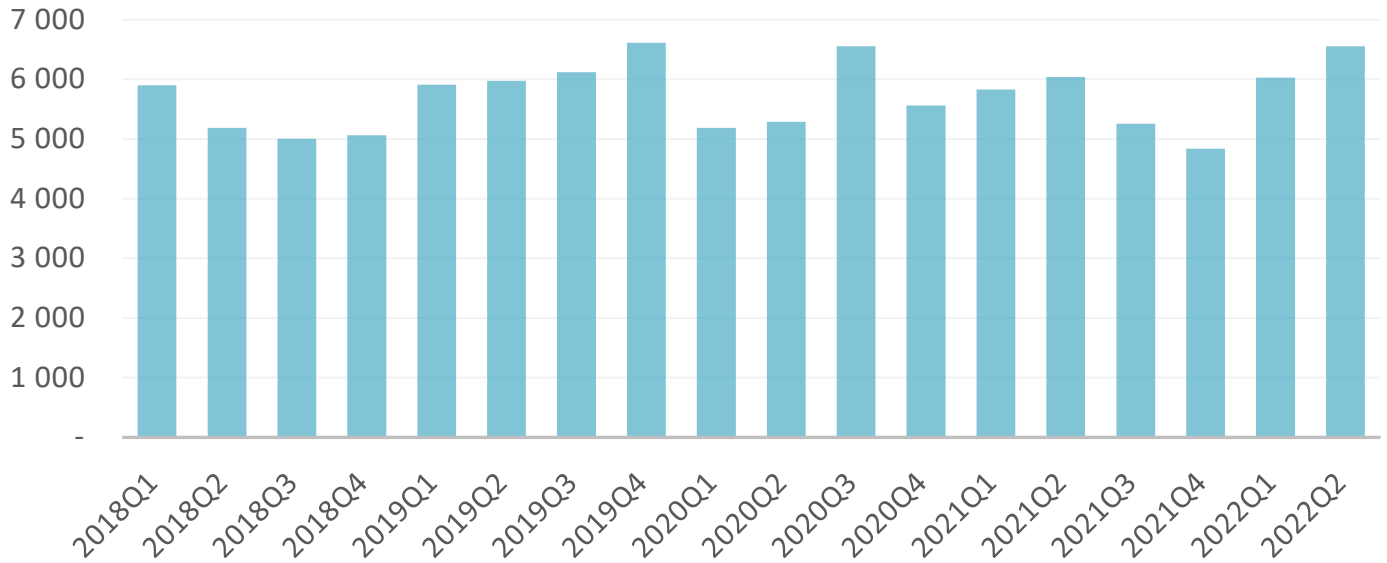
*- koriģēts, pielāgojot tīro peļņu ar papildus ar naudas plūsmu nesaistītiem posteņiem (detalizētu aprēķinu skatīt 7. piezīmē)

** - pārrēķināts Normalizētās tīrās peļņas korekcijas rezultātā.

Ieņēmumi 2022. gada 2. ceturksnī

2022. gada 2. ceturksnī (tālāk tekstā - "Q2") Koncerns sasniedzis ieņēmumu apjomu 6,555 miljoni EUR apmērā, kas ir 8% pieaugums pret 2021. gada 2. ceturksni. 2022. gada Q2 ienākumu apjoms ir par 9% augstāks salīdzinot ar 2022. gada 1. ceturksni.

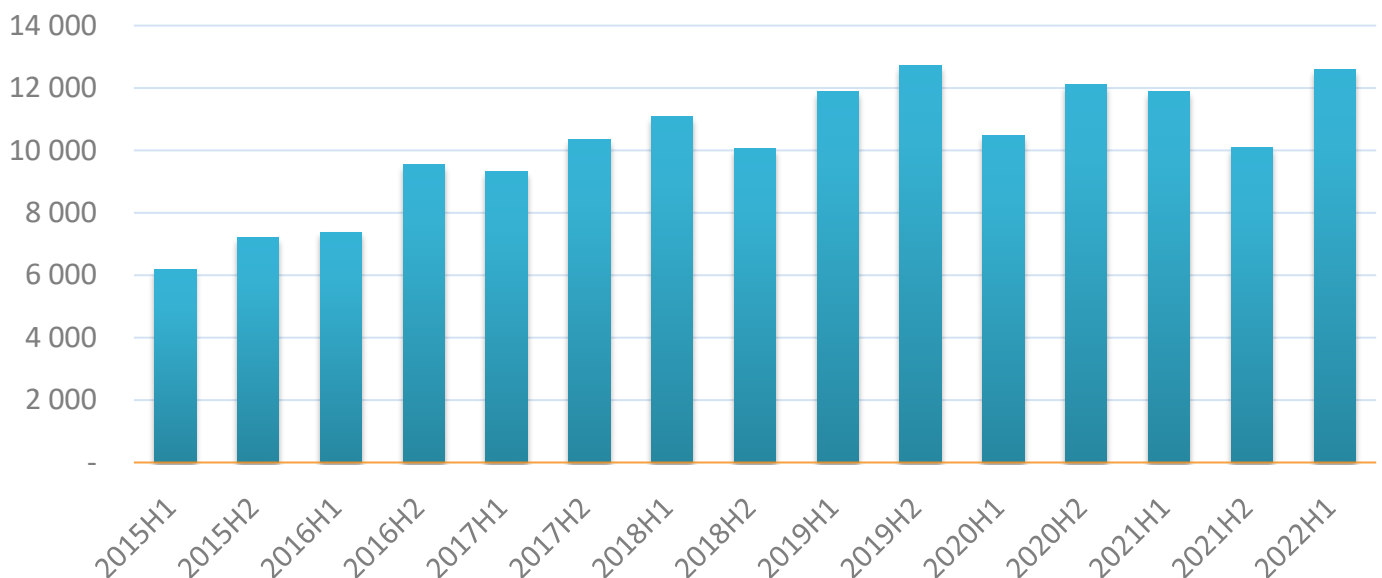
Ieņēmumi pa ceturkšņiem, tūkst. EUR



Ieņēmumi 2022. gada 6 mēnešos

2022. gada 6 mēnešos ("6m" tālāk dokumentā) HansaMatrix uzrāda ienākumu apjomu 12.585 milj. EUR, uzrādot pieaugumu par 6% salīdzinot ar 2021. gada H1 un 25% pieaugumu pret 2021. gada H2.

6 mēnešu ieņēmumi, tūkst. EUR



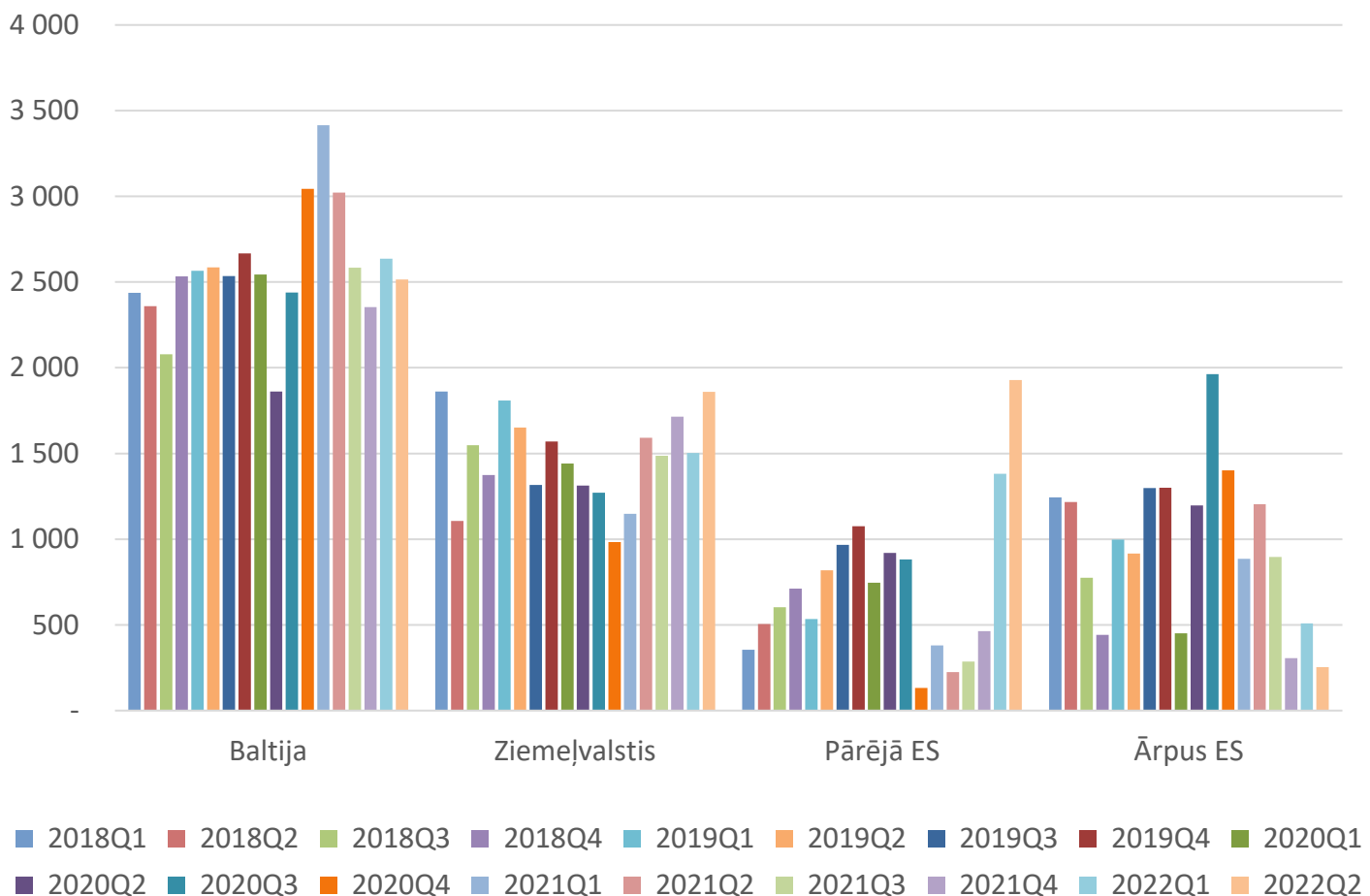
Ieņēmumi pa tirgus reģioniem 2022. gada 2. ceturksnī

2022. gada 2. ceturksnī lielākais pārdošanas reģions turpina būt – Baltijas klienti ar 38% daļu no kopējā apjoma. Ziemeļvalstu un pārējās ES tirgus daļas bija 28% un 29%. HansaMatrix 2022.gada Q2 turpināja veikt piegādes klientiem, kas atrodas ārpus ES. Šī tirgus daļa kopējā apgrozījumā 2022.gada 2.ceturksnī sastāda 4% no kopējā pārdošanas apjoma.

Reģionu pārdošanas dinamika – Baltijas reģiona apgrozījums 2022. gada Q2 ir par 17% mazāks pret 2021. gada Q2, un par 5% mazāks kā 2022.gada Q1. Ziemeļvalstu pārdošana pieaugusi par 17% salīdzinājumā ar 2021.gada Q2 un par 24% palielinājusies salīdzinot ar pārdošanas apjomu šajā tirgū 2022. gada Q1. Pārdošana pārējās ES valstīs uzrāda 762% palielinājumu pret 2021. gada Q2 un 40% palielinājumu pret 2022. gada Q1. Produkcijas piegādes Q2 ārpus ES uzrāda 79% samazinājumu uz gada bāzes pret 2021.gada Q2, un 55% samazinājumu salīdzinot ar 2022. gada Q1.

Ievērojamais ieņēmumu apjomu pieaugums citās ES valstīs ir skaidrojams ar lielu pieprasījumu industriālā sektora produktu ražošanā.

Ieņēmumi pa reģioniem, tūkst. EUR



Ieņēmumi pa tirgus reģioniem 2022. gada 2. ceturksnī

Datu tabula ceturkšņa ieņēmumi pa tirgus reģioniem

Ieņēmumi, tūkst. EUR	2018Q1	2018Q2	2018Q3	2018Q4	2019Q1	2019Q2	2019Q3	2019Q4
Baltija	2 438	2 359	2 078	2 533	2 566	2 586	2 536	2 667
Ziemeļvalstis	1 861	1 106	1 549	1 375	1 809	1 652	1 317	1 570
Pārējā ES**	354	505	604	712	534	819	967	1 075
Ārpus ES**	1 245	1 217	775	441	998	916	1 299	1 300
Kopā	5 898	5 188	5 005	5 061	5 908	5 973	6 118	6 612*

2020Q1	2020Q2	2020 Q3	2020 Q4	2021 Q1	2021 Q2	2021Q3	2021Q4	2022Q1	2022Q2
2 545	1 862	2 439	3 044	3 415	3 022	2 584	2 354	2 637	2 514
1 441	1 312	1 271	983	1 147	1 592	1 487	1 715	1 502	1 859
747	920	882	132	380	224	286	463	1 382	1 928
452	1 197	1 962	1 401	886	1 203	897	306	509	253
5 184	5 290	6 554	5 560*	5 828	6 042	5 254	4 838*	6 030	6 555

*- saskaņā ar grāmatvedības politiku, korigēts (palielināts) par pārdošanas summu, atbilstoši izmaksām, kas radušās saistībā ar nepabeigto ražošanu 2019., 2020. un 2021. gada beigās.

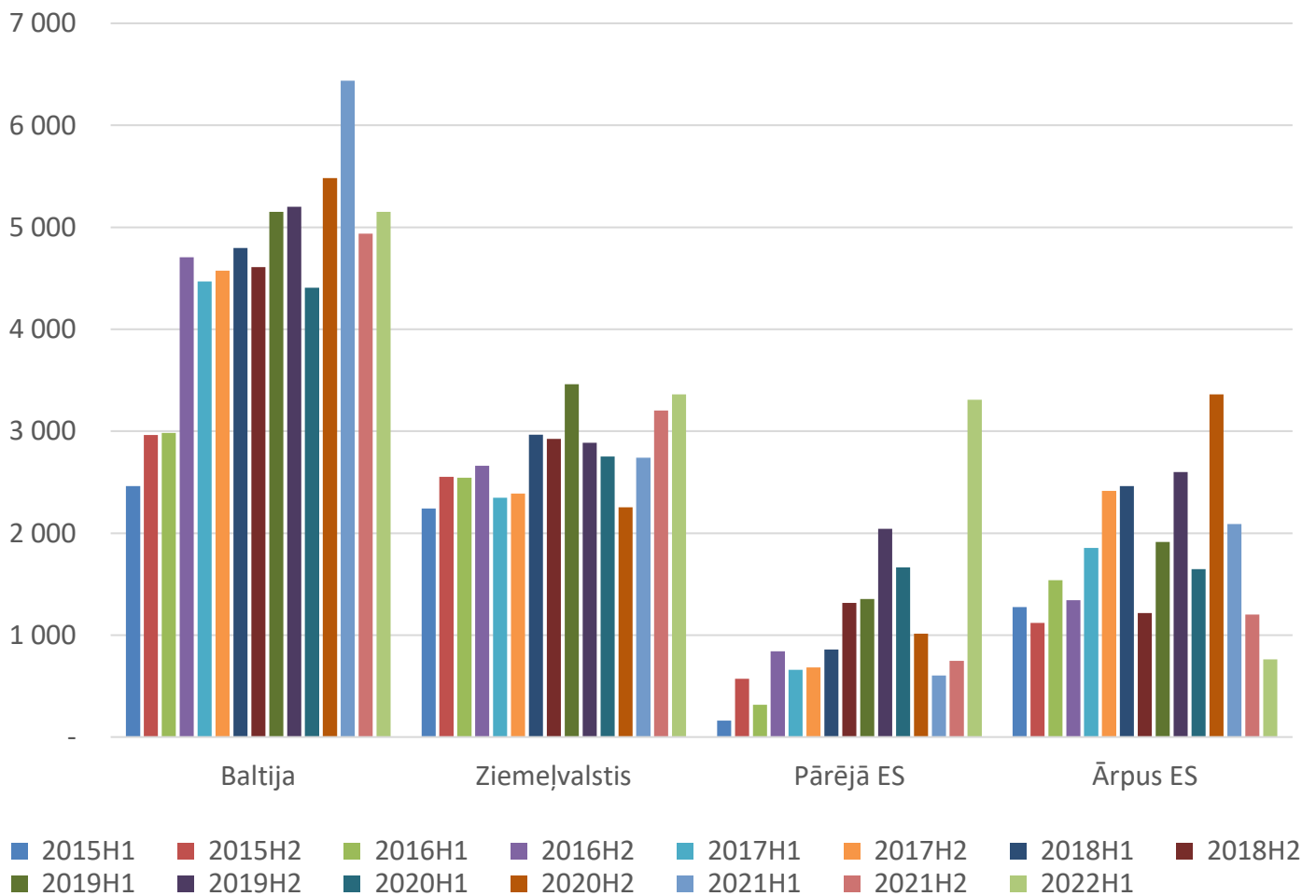
**- saskaņā ar Lielbritānijas izstāšanos no ES ir pārklasificēts trīs klientu iedalījums reģionos no "Pārējā ES" uz "Ārpus ES" attiecīgi korigējot arī vēsturiskos datus.

Ieņēmumi pa tirgus reģioniem 2022. gada 6 mēnešos

2022.gada 6 mēnešu galvenais pārdošanas dzinējspēks turpina būt – Baltijas klienti ar 41% daļu no kopējās pārdošanas. Ziemeļvalstu un pārējās ES tirgus daļas bija attiecīgi 27% un 26%. Piegāžu klientiem, kas atrodas ārpus ES tirgus daļa sastāda 6% no kopējās pārdošanas.

Reģionu pārdošanas dinamika – Baltijas pārdošana 2022.gada 6 mēnešos samazinājusies par 20% pret 2021.gada H1, bet par 4% palielinājusies pret 2021. gada H2, Ziemeļvalstu pārdošana salīdzinot ar 2021. gada H1 pieaugusi par 42% un par 17% salīdzinot ar 2021. gada H2. Pārējā ES** pārdošana uzrāda 26% samazinājumu pret 2021.gada H1, savukārt 24% pieaugumu pret 2021. gada H2. Pārdošanas apjomu izmaiņas ārpus ES**: 64% samazinājums pret 2021.gada H1 un 42% samazinājums pret 2021. gada H2.

6 mēnešu ieņēmumi pa reģioniem, tūkst. EUR

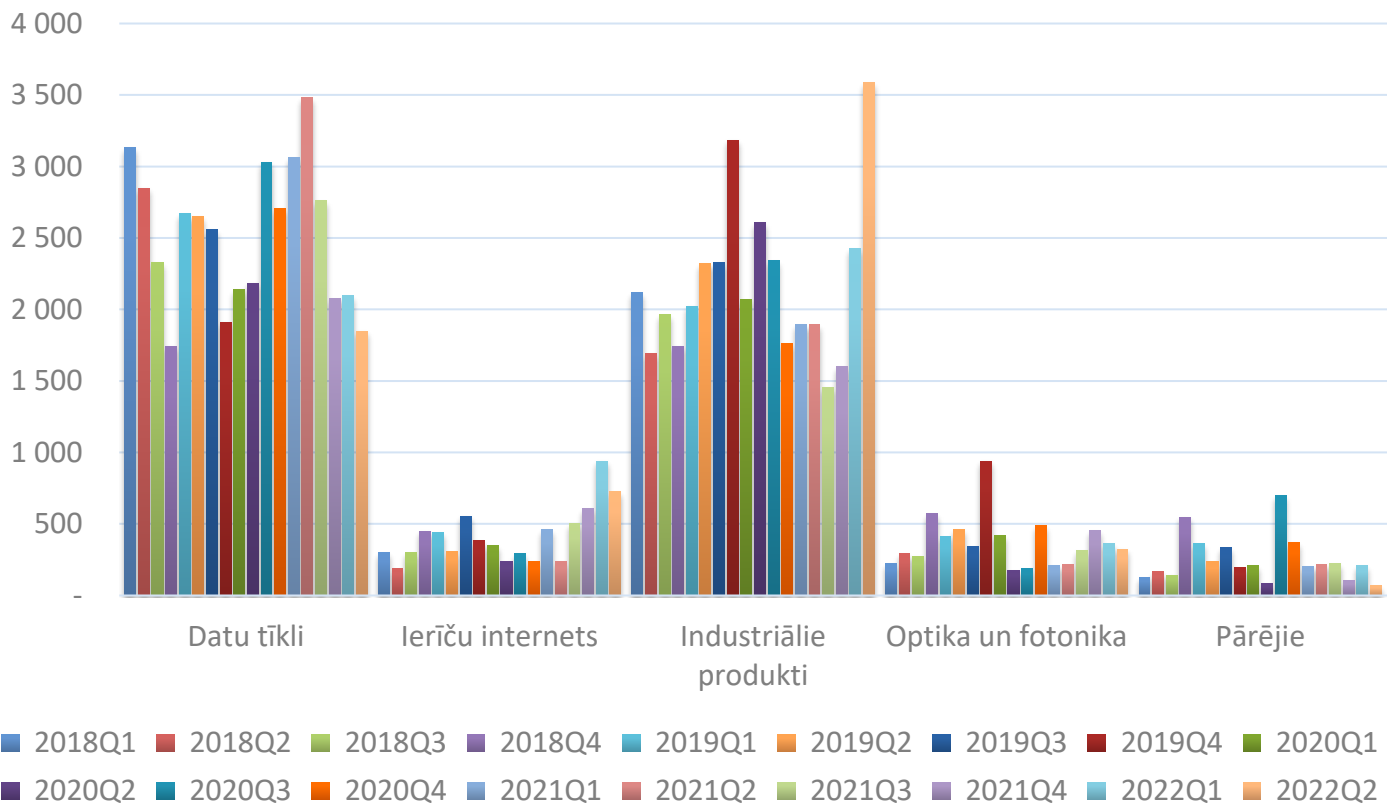


Ieņēmumi pa tirgus sektoriem 2022. gada 2. ceturksnī

2022. gada 2. ceturksnī pārdošanā turpināja dominēt datu tīklu produkti un industriālie produkti, attiecīgi ar 28% un 55% pārdošanas daļu. Optikas un fotonikas produktu īpatsvars sasniedza 5%, ierīču interneta produktu pārdošana šajā ceturksnī bija ar īpatsvaru kopējā apgrozījumā 11% apmērā un pārējo produktu īpatsvars – 1%.

Salīdzinot pārdošanas rezultātus ar iepriekšējā gada atbilstošo periodu – 2021.gada Q2 rezultātiem, datu tīklu produktu pārdošana ir samazinājusies par 47%; industriālo produktu pārdošana ir pieaugusi par 89%; ierīču interneta pārdošana pieaugusi par 212%, savukārt, optikas un fotonikas produktu pārdošana pieaugusi par 50% un pārējo produktu pārdošanas apjomi samazinājušies par 68%. Salīdzinot rezultātus ar iepriekšējā ceturksņa – 2022.gada Q1 datiem, redzams, ka datu tīklu produkcijas apjoms samazinājies par 12%, industriālo produktu pārdošana palielinājusies par 48%. Ierīču interneta produktu apjoms samazinājies par 23%, optikas un fotonikas produktu pārdošanas apjoms samazinājies par 10% un pārējo produktu pārdošanas apjoms samazinājies par 67%.

Ceturksņa ieņēmumi pa sektoriem, tūkst. EUR



Ieņēmumi pa tirgus sektoriem 2022. gada 2. ceturksnī

Datu tabula ceturkšņa ieņēmumi pa tirgus sektoriem

Ieņēmumi, tūkst. EUR	2018Q1	2018Q2	2018Q3	2018Q4	2019Q1	2019Q2	2019Q3	2019Q4
Datu tīkli	3 134	2 851	2 327	1 737	2 670	2 646	2 559	1 911
Ierīču internets	299	185	298	450	439	309	555	383
Industriālie produkti	2 118	1 693	1 962	1 744	2 022	2 321	2 327	3 186
Optika un fotonika	220	294	276	575	412	457	344	940
Pārējie	127	165	142	556	364	240	333	192
Kopā	5 898	5 188	5 005	5 061	5 908	5 973	6 118	6 612*

2020Q1	2020Q2	2020Q3	2020Q4	2021 Q1	2021 Q2	2021Q3	2021Q4	2022Q1	2022Q2
2 138	2 184	3 030	2 707	3 063	3 484	2 760	2 076	2 098	1 849
349	237	295	235	460	233	502	608	939	727
1 857	2 609	2 342	1 758	1 894	1 893	1 454	1 600	2 423	3 586
630	176	188	561	208	215	313	451	360	323
209	85	699	370	203	217	225	103	210	69
5 184	5 290	6 554	5 632*	5 828	6 042	5 254	4 838*	6 030	6 555

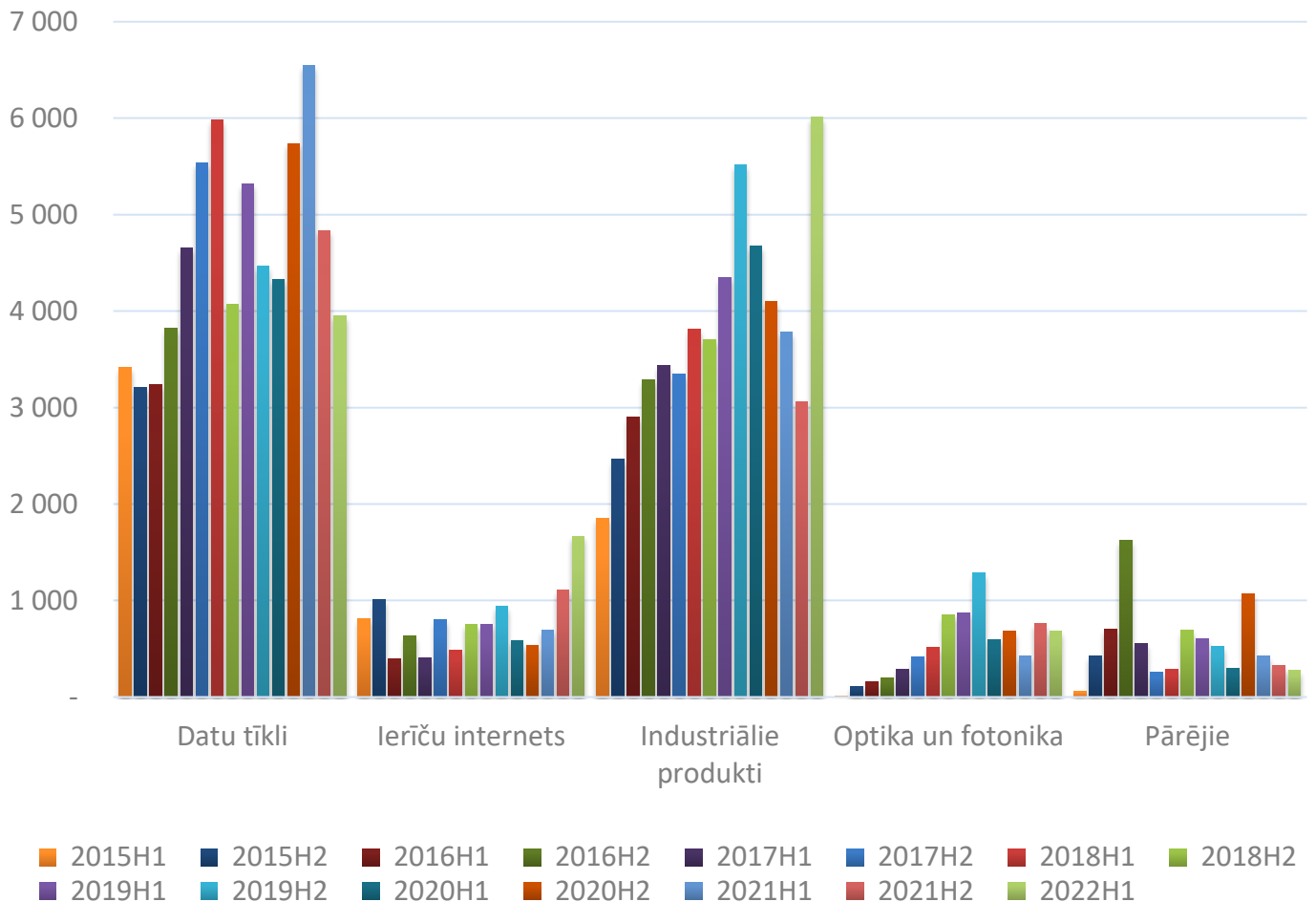
*- saskaņā ar grāmatvedības politiku, koriģēts (palielināts) par pārdošanas summu, atbilstoši izmaksām, kas radušās saistībā ar nepabeigto ražošanu 2019., 2020. un 2021. gada beigās.

Ieņēmumi pa tirgus sektoriem 2022. gada 6 mēnešos

2022.gada 6 mēnešos apgrozījumā turpināja dominēt datu tīklu produkti ar 31% un industriālie produkti ar 48% pārdošanas daļu. Optikas un fotonikas produktu pārdošanas īpatsvars apgrozījumā bija 5%, ierīču interneta produktu 13% un pārējo produktu – 2%.

Tirgus segmenta pārdošanas dinamika – salīdzinot ar 2021.gada H1 rezultātiem, datu tīklu produktu pārdošanas apjoms samazinājies par 40% un par 18% salīdzinot ar 2021. gada H2; industriālo produktu pārdošanas apjoms pieaudzis par 59% pret 2021. gada H1 un pret 2021. gada H2 pieaudzis par 97%; optikas un fotonikas produktu pārdošanas apjoms pieaudzis par 61% pret 2021. gada H1, bet samazinājies par 11% pret 2021. gada H2. Ierīču interneta produktu realizācijas apjomi palielinājušies par 140% pret 2021. gada H1 un palielinājušies par 50% pret 2021. gada H2. Pārējo produktu pārdošanas apjoms samazinājies par 34% pret 2021. gada H1, un samazinājies par 15% pret 2021. gada H2.

6 mēnešu ieņēmumi pa sektoriem, tūkst. EUR



Finanšu rezultāti 2022. gada 2. ceturksnī

2022. gada 2.ceturksnī ir sasniegts EBITDA rādītājs 0,429 miljoni EUR un uzrādīta zaudējumus 0,686 miljoni EUR apmērā. Uzskaites perioda EBITDA rezultāts uzrāda 63% samazinājumu pret iepriekšējā gada 2.ceturksni, un 47% samazinājumu pret iepriekšējo – 2022.gada 1.ceturksni. 2022. gada 2.ceturksnī Koncerns uzrāda tiros zaudējumus 0,686 miljoni EUR apmērā, salīdzinot ar 2021. gada Q2, kad tika uzrādīti tiešie zaudējumi 0,327 miljoni EUR un 2022. gada Q1, kad tiešie zaudējumi bija 0,046 milj. EUR. Rezultāti uzrāda ceturkšņa EBITDA 6,55% rentabilitāti.

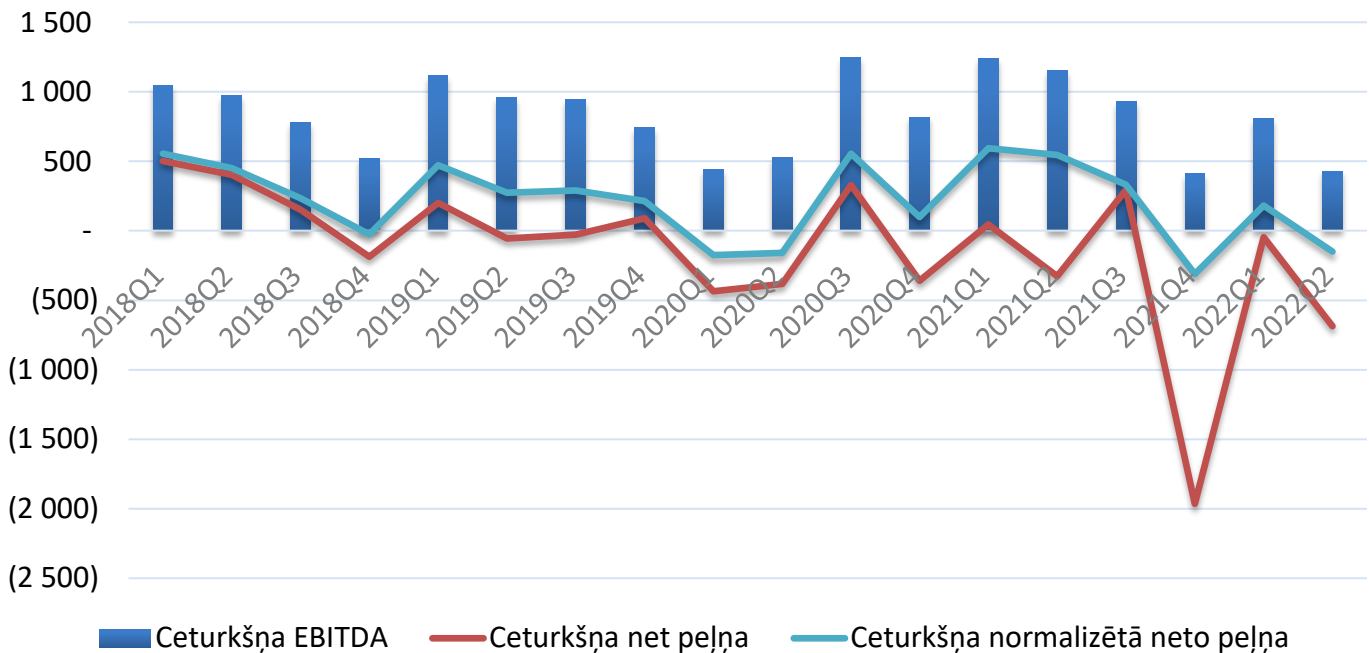
2022. gada 2. ceturksnī un 6 mēnešos EBITDA un EBITDA rentabilitātes samazinājums salīdzinot ar 2021. gada 2. ceturksni un 2021. gada 6 mēnešiem skaidrojams ar mazāku augstas pievienotas vērtības produktu īpatsvaru ražoto produktu portfeli, ko joprojām ietekmēja globālais komponentu deficīts.

Koncerna tīro peļņu 2022. gada 2. ceturksnī negatīvi ietekmēja vairākas ar naudas plūsmu nesaistītas pozīcijas, tostarp zaudējumi no ieguldījumiem asociētajos uzņēmumos 0,565 miljoni EUR apmērā, EIB aizdevuma patiesās vērtības izmaiņas 0,088 miljoni EUR apmērā, kā arī ar nomu saistītie procentu izdevumi 0,048 miljoni EUR apmērā.

Labākai starpperioda rentabilitātes salīdzināšanai, Koncerns ir aprēķinājis normalizēto tīro peļņu, kas 2022. gada Q2 bija negatīva 0,150 miljoni EUR apmērā, salīdzinot ar iepriekšējā gada Q1, kad tīrās peļņas rezultāts sasniedza 0,547 milj. EUR.

2022. gada Q2 Koncerna veica patiesās vērtības pārvērtēšanu konvertējamajiem garantijas vērtspapīriem, kas izsniegti saistībā ar Eiropas Investīcijas bankas (EIB) finansējuma līgumu, HansaMatrix vidējās svērtās akciju tirgus cenas krituma dēļ, samazinot konvertējamo garantijas vērtspapīru bilances vērtību par 0,248 miljoniem EUR, attiecīgi palielinot Koncerna tīro peļņu.

Ceturkšņa rezultāti, tūkst. EUR



Finanšu rezultāti 2022. gada 6 mēnešos

2022. gada 6 mēnešos Koncerns uzrāda EBITDA rezultātu 1,238 miljoni EUR un zaudējumus 0,732 miljoni EUR apmērā. Uzskaites perioda EBITDA rezultāts uzrāda 48% samazinājumu pret iepriekšējā gada H1 un 8% samazinājumu pret iepriekšējā gada H2. 2022. gada 6m Koncerns uzrāda tiros zaudējumus 0,732 milj. EUR apmērā, salīdzinot ar 2021. gada H1, kad tīrie zaudējumi uzrādīti 0,281 milj. EUR un 2021. gada H2, kad tīrie zaudējumi uzrādīti 1,671 milj. EUR apmērā. Rezultāti uzrāda 6 mēnešu EBITDA 9,8% rentabilitāti.

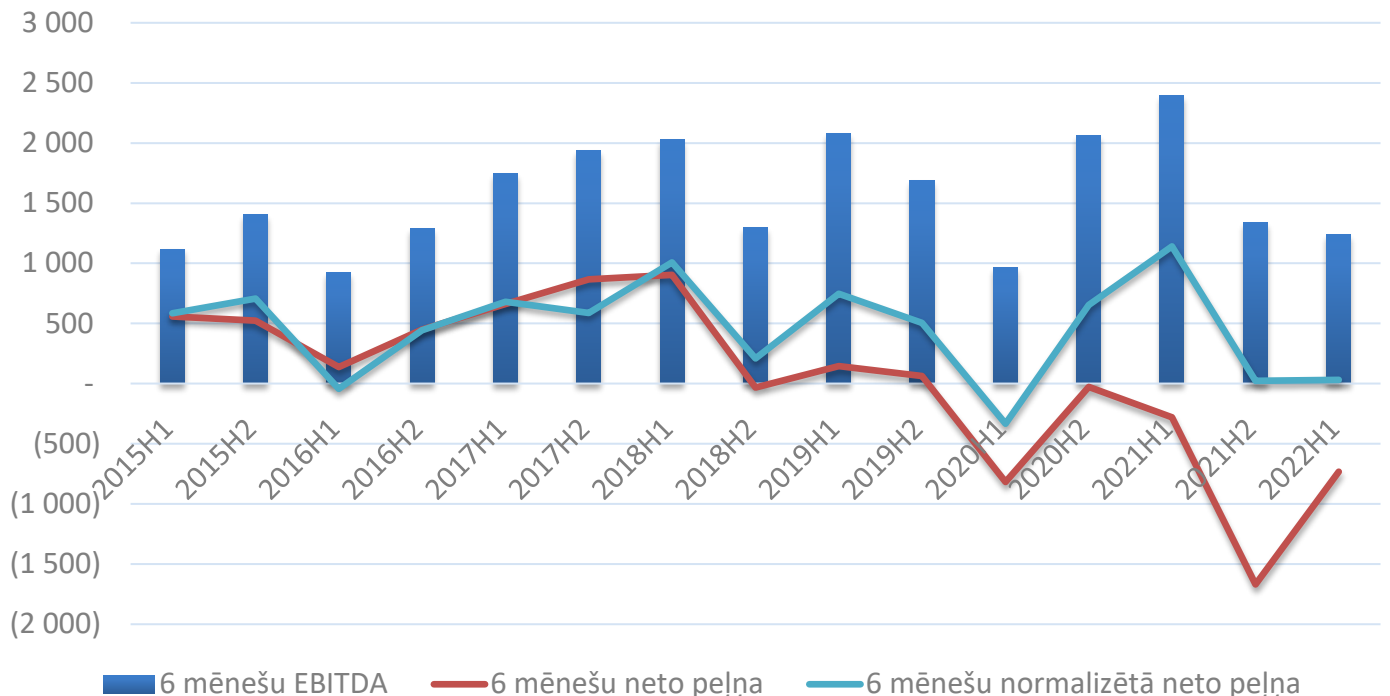
2022. gada 6 mēnešos EBITDA un EBITDA rentabilitātes samazinājums skaidrojams ar mazāku augstas pievienotas vērtības produktu īpatsvaru ražoto produktu portfeli, ko joprojām ietekmēja globālais komponentu deficīts.

Koncerna tīro peļņu 2022. gada 6 mēnešos negatīvi ietekmēja vairākas ar naudas plūsmu nesaistītas pozīcijas, tostarp zaudējumi no ieguldījumiem asociētajos uzņēmumos 0,785 milj. EUR, EIB garantijas un EIB aizdevuma patiesās vērtības izmaiņas 0,174 milj. EUR, USD/EUR valūtas kursa svārstības 0,088 milj. EUR, kā arī ar nomu saistītie procentu izdevumi 0,085 milj. EUR.

Labākai starpperioda rentabilitātes salīdzināšanai, Koncerns aprēķina normalizēto tīro peļņu, kas 2022. gada 6m sasniedza 0,031 miljonus EUR uzrādot 97% samazinājumu pret iepriekšējā gada attiecīgo periodu, bet 36% palielinājumu pret 2021. H2. 2022. gada 6m uzrādīta neto peļņas rentabilitāti 0,2%.

2022. gada 6m Koncerns veica patiesās vērtības pārvērtēšanu konvertējamajiem garantijas vērtspapīriem, kas izsniegti saistībā ar Eiropas Investīcijas bankas (EIB) finansējuma līgumu, samazinot garantijas bilances vērtību 0.425 milj. EUR par HansaMatrix vidējās svērtās akciju tirgus cenas krituma dēļ, attiecīgi palielinot Koncerna tīro peļņu.

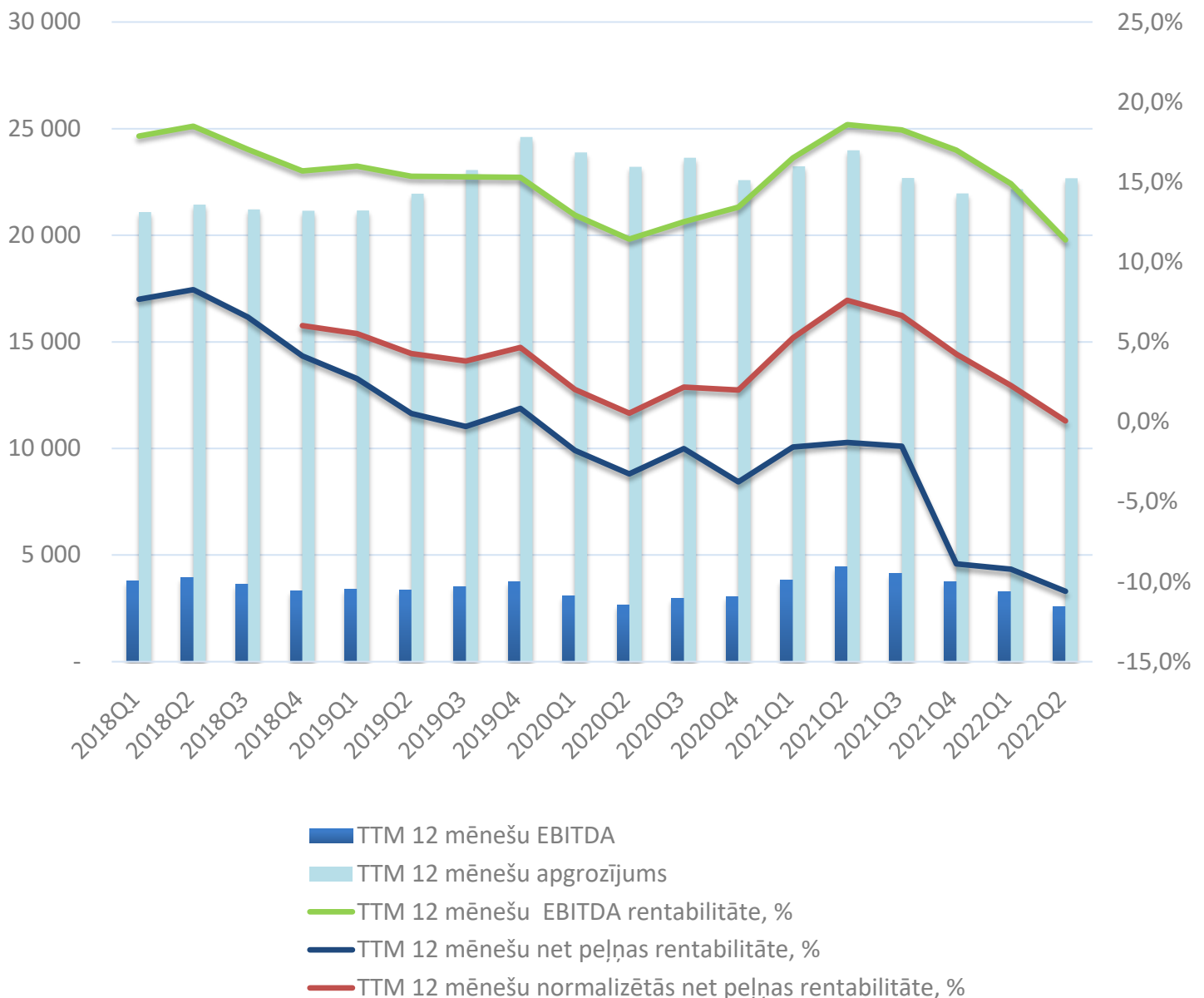
6 mēnešu rezultāti, tūkst. EUR



Pārdošanas un EBITDA finanšu rezultāti pēdējo 12 mēnešu periodā

Pēdējo 12 mēnešu periodā, kas sākas 2021. gada 1. jūlijā un beidzas 2022.gada 30. jūnijā, ir sasniegts 22,677 miljoni EUR apgrozījums, kas ir par 5% mazāk nekā pēdējo 12 mēnešu periodā, kas beidzas 2021.gada Q2, bet par 2% vairāk salīdzinot ar 12 mēnešu periodu, kas beidzās 2022. gada Q1. Pēdējos 12 mēnešos sasniegts EBITDA rezultāts 2,578 miljoni EUR apmērā, uzrādot 42% samazinājumu salīdzinot ar pēdējo 12 mēnešu periodu, kas beidzās 2021. gada Q2 un 22% samazinājumu salīdzinot ar pēdējo 12 mēnešu periodu, kas beidzās 2022. gada Q1, kā arī uzrādīti 12 mēnešu zaudējumi -2,402 miljoni EUR apmērā, un normalizēto tīro peļņu 0,053 milj. EUR apmērā. Rezultāti uzrāda pēdējo 12 mēnešu EBITDA 11,37% rentabilitāti.

Pēdējo 12 mēnešu ieņēmumi, EBITDA un rentabilitāte, tūkst. EUR, %



Pētniecība un attīstība

HansaMatrix pētniecības un attīstības uzņēmējdarbība tikusi galvenokārt koncentrēta uz pētniecības un attīstības pakalpojumu un ražošanas pakalpojumu sniegšanu asociētajam uzņēmumam Lightspace Technologies, tajā ietilpst arī ražošanas pakalpojumi, kas sniegti citām trešajām personām saistībā ar augsto tehnoloģiju optiskajām ierīcēm optikas un fotonikas sektorā. Sākot ar 2021. gada 1. ceturksni Koncerns pārtrauc atsevišķi ziņot par pētniecības un attīstības ieņēmumiem jo P&A pakalpojumi tiks sniegti papildus pamatbiznesam, ražošanas pakalpojumu sniegšanai elektronikas nozarē, un to apjoms nesastādīs būtisku daļu no kopējiem ieņēmumiem.

Q2 2022 un 6m HansaMatrix Innovation turpināja iesaisti kā trešā iesaistītā persona Horizon-2020 projektā "Nākamās paaudzes uzlabotas papildinātās realitātes 3D brilles pielietojumam medicīniskajā izglītībā, pirmsprocedūru plānošanā, procedūru vizualizācijā un pacientu rehabilitācijā" (turpmāk tekstā – "NGEAR"). Projekta realizācijas termiņš ir 24 mēneši, sākot no 2020. gada 1. jūlija. Kopējā plānotā SIA "HansaMatrix Innovation" izmaksu daļa projektā ir 146 tūkstoši EUR, tajā skaitā Eiropas Komisijas atbalsta finansējums 102 tūkstoši EUR.

Investīciju un finansēšanas darbība

2022.gada 6m Koncerns veicis investīcijas 0,213 miljonus EUR (0,113 milj. EUR 2022. gada Q2) apmērā ražošanas un pētniecības pamatlīdzekļos ražošanas kapacitātes uzturēšanai un palielināšanai, testa sistēmu izstrādē un IT sistēmas attīstībā.

Pārskata periodā AS HansaMatrix turpināja ERAF "Darbības programmas "Izaugsme un nodarbinātība" 1.2.1. specifiskā atbalsta mērķa "Palielināt privātā sektora investīcijas P&A" 1.2.1.4. pasākuma "Atbalsts jaunu produktu ieviešanai ražošanā" projekta Nr.1.2.1.4/16/A/021 "Volumetrisku trīs dimensiju attēlu veidošanas iekārtu un to sastāvdaļu eksperimentālās ražošanas izveide" realizāciju. Kopējās projekta un ERAF attiecināmās izmaksas sastāda 2,9 miljoni EUR. Plānotais ERAF finansējums 35% no kopējām attiecināmajām izmaksām.

Investīcijas meitas uzņēmumos

SIA Zinātnes parks attīsta industriālu rūpnieciskā nekustamā īpašumā projektu, kas atrodas lidostas Rīga apkārtnē.

2022. gada 6m HansaMatrix ir veicis papildus 172 tūkst. EUR (89 tūkst 2022. gada Q2) ieguldījumu konvertējama aizdevuma veidā sabiedrībai SIA Zinātnes Parks, kas izmantots zemes gabala nomai no VAS "Starptautiskā lidosta Rīga un kredīta maksājumiem AS "SEB banka".

Uz pārskata perioda beigām kopējās Mātes sabiedrības investīcijas SIA Zinātnes parks sastādīja 928 tūkst. EUR konvertējama aizdevuma

Pārskata perioda beigās Koncerna aktīvu, kas saistīti ar ieguldījumiem SIA Zinātnes parks, vērtība sastādīja 1 056 tūkst. EUR kapitalizētajām pamatlīdzekļu izveidošanas izmaksām.

AS Lightspace Holding ir holdinga sabiedrība, kuras īpašumā ir ar HansaMatrix asociēto uzņēmumu SIA Lightspace Technologies saistīti aktīvi.

HansaMatrix 2021. gada 27. decembrī nodibināja AS Lightspace Holding, ieguldot tā pamatkapitālā 35 tūkst. EUR un kā mantisko ieguldījumu ieguldot šī meitas uzņēmuma pašu kapitālā Uzņēmumam piederošās 17 445 Lightspace Technologies kapitāla daļas ar vērtību 8 672 tūkst. EUR un HansaMatrix prasījuma tiesības pret Lightspace Technologies 690 tūkst. EUR apmērā.

Investīciju aktivitātes asociētajās sabiedrībās

SIA "Lightspace Technologies" ir 3D fotonikas un optisko risinājumu uzņēmums, kurš ir kļuvis par globālu tehnoloģiju līderi AR VR multi fokālo galvas, kā arī nākotnes 3D attēlu displeju tehnoloģiju izstrādē, ar pielietojumiem medicīnā, zinātnē, aizsardzības industrijā, kā arī spēļu, izklaides un multi mediju jomās.

2022.gada 2.ceturksnī un 6m HansaMatrix nav veicis papildus investīcijas SIA Lightspace Technologies.

2022. gada 2. ceturksnī SIA Lightspace Technologies veica investoru aizdevumu konvertāciju 2 miljonu eiro apmērā, kā rezultātā AS Lightspace īpašumtiesības SIA Lightspace Technologies tika samazinātas no 67.7% uz 53.85%.

Lightspace Technologies pamatkapitāla daļu sadalījums ar īpašumtiesībām virs 5% ir sekojošs: 53,85% AS Lightspace Holding; 13,87 % KS BaltCap Latvia Venture Capital Fund AIF KOM; 9,84% SIA Macro Rīga; 6,54 % Ilmārs Osmanis.

Pārskata perioda beigās Mātes sabiedrības investīcijas SIA Lightspace Technologies sasniedza 8 672 tūkst. EUR, ko veidoja apmaksātais kapitāls.

Pārskata perioda beigās Koncerna aktīvu, kas saistīti ar ieguldījumiem SIA Lightspace Technologies vērtība sastādīja 5 322 tūkst. EUR, apmaksātais kapitāls (konsolidētā līmenī uzskaitīts, izmantojot pašu kapitāla metodi).



Asociētās sabiedrības SIA Lightspace Technologies biznesa attīstības pārskats

Biznesa attīstības darbība

2022. gada 2. ceturksnī, Lightspace Technologies (turpmāk – LightsSpace) turpināja marketinga kampaņu, aktīvi apmeklējot starptautiskas izstādes un konferences, kur tika demonstrēta multi-fokāla papildinātās realitātes brillu versija, gan ar medicīnas jomas pozicionēšanas sistēmu, gan standarta risinājumu. Tehnoloģijas demonstrācija guva lieliskas atsauksmes un piesaistīja daudz jaunus potenciālos sadarbības partnerus un klientus.

Lightspace 2022. gada 13-17 jūnijā piedalījās Eurosatory, Paris Aizsardzības un drošības konferencē. Galvas displejs tika demonstrēts vadošajiem Eiropas Aizsardzības rūpniecības pārstāvjiem. Tika izteikta atzinība par attēla augsto kvalitāti.



IG1050 dizaina vizualizācija

Investīciju darbība

2022. gada 2. ceturksnī Lightspace piesaistīja papildus investīcijas savam Bridge finansēšanas posmam, sasniedzot kopējo Bridge raunda apmēru 2M EUR. Piedalījās jau esošie un arī daži jauni investori – Biznesa eņģeļi.

Lai pilnībā nodrošinātu finansēšanu līdz nākamā cikla investīciju saņemšanai Uzņēmums Q3 realizē paplašinātā Extended Bridge finansējuma piesaisti.

Ir uzsākts Investīciju piesaistes process Ziemeļamerikā, kas pēc plāna rezultēsies Q3-Q4 ar nākamā cikla investīciju piesaisti. Kā jau ziņots 9 līdz 12 mēnešu laikā plānots uzsākt kotēšanu Toronto biržā. Kotēšanas uzsākšanas periods var tikt pārcelts un tiks noteikts balstoties uz labvēlīgākās situācijas prognozēm.

SIA Lightspace Technologies pilnībā (100%) pieder Lightspace Labs LTD, (UK) uzņēmums, Lightspace Labs Inc., Delavēras (ASV) uzņēmums, kā arī vairākums (83,81%) un kontrole pār EUROLCDs, SIA.

Ražošanas uzsākšana

2022. gada Aprīļa mēnesī Lightspace nodeva ražošanai un uzsāka jaunā produktu modeļa iG1050 medicīnisko un defense versiju. Industrializācijas un ražošanas uzsākšanas procesā tiek risināti arī dažādi industrializācijas uzdevumi. Šobrīd tiek strādāts pie produkta izgatavošanas procesa optimizācijas, lai samazinātu ražošanas laiku un palielinātu kapacitāti.

Pārdošanas uzsākšana

No Jūnija mēneša uzsākta jaunā produkta iG1050 pārdošana. Tika saņemti pirmie 2 pasūtījumi. Pirmie pasūtījumi uz šo brīdi jau ir piegādāti. Pašlaik notiek sarunas par nākamo 20 galvas displeju piegādes nosacījumiem.

Tehnoloģijas attīstība un pārdošanas darbība

Lightspace ir fotonikas un optisko tehnoloģiju (deeptech) risinājumu uzņēmums, kurš ir kļuvis par globālu tehnoloģiju līderi multifokālo papildinātās realitātes displeju jomā. Produkta pielietojumi paredzēti veselības aprūpē, industrijā, zinātnē, aizsardzības industrijā, kā arī spēļu, izklaides un multimediju jomās. Uzņēmums ir izgudrojis vairākas būtiskas pamattehnoloģijas, tostarp ātri pārlēdzamo šķidro kristālu optisko difūzoru tehnoloģiju, kā arī "zebra" prizmu tehnoloģiju, kas atļauj būtiski uzlabot gaismas efektivitāti galvas displejos.

Izgudrotās tehnoloģijas tiek piedāvātas licencēt un šobrīd 4 Bigtech korporācijas izsaka interesi un analizē piedāvājumus.

Līdz 2022. gada Q2 Lightspace ir iesniedzis 48 starptautiskus patentu pieteikumus un saņēmis 8 apstiprinājumus.

Notikumi pēc perioda beigām

Jūlija mēnesī tikai apstiprināts Horizon 2020 R&D projekts SHARESPACE, kurā Lightspace ir viens no projekta partneriem. Izpilde tiks uzsākta no 2023. gada 1. janvārī.



SIA Lightspace Technologies konsolidētais* peļņas un zaudējumu pārskats, EUR

	6m 2022 EUR	6m 2021 EUR
Neto apgrozījums	357 867	256 718
Pārdotās produkcijas ražošanas izmaksas	(1 834 466)	(1 512 124)
Bruto peļņa	(1 476 599)	(1 255 406)
Pārdošanas izmaksas	(217 497)	(72 518)
Administrācijas izmaksas	(254 952)	(201 389)
Pārējie saimnieciskās darbības ieņēmumi	784 729	768 733
Pārējās saimnieciskās darbības izmaksas	(20 669)	(47 276)
Operatīvā peļņa	(1 184 988)	(807 856)
Procentu maksājumi un tam līdzīgas izmaksas	(81 357)	(12 834)
Peļņa / (zaudējumi) pirms uzņēmuma ienākuma nodokļa	(1 266 345)	(820 690)
Uzņēmumu ienākuma nodoklis	(210)	(61)
Pārskata perioda peļņa / (zaudējumi)	(1 266 555)	(820 751)
Peļņa attiecināma uz:		
Koncerna Mātes sabiedrības akcionāriem	(1 216 296)	(764 756)
Nekontrolējošo līdzdalību	(50 259)	(55 995)
	(1 266 555)	(820 751)

SIA Lightspace Technologies konsolidētā* bilance, EUR

AKTĪVS	30.06.2022. EUR	31.12.2021 EUR
ILGTERMIŅA IEGULDĪJUMI		
Pamatlīdzekļi un nemateriālie ieguldījumi	9 779 286	10 624 610
KOPĀ ILGTERMIŅA IEGULDĪJUMI	9 779 286	10 624 610
APGROZĀMIE LĪDZEKĻI		
Krājumi	1 362 091	650 174
Debitori	1 450 950	436 465
Nauda	57 043	13 443
KOPĀ APGROZĀMIE LĪDZEKĻI	2 870 085	1 100 082
KOPĀ AKTĪVS	12 649 370	11 724 692
PASĪVS	30.06.2022. EUR	31.12.2021 EUR
PAŠU KAPITĀLS		
Pamatkapitāls	32 398	25 769
Daļu emisijas uzcenojums	12 544 097	9 978 277
Pārējās rezerves	1 565 778	1 566 767
Uzkrātā peļņa / (zaudējumi):	(6 537 532)	(5 385 171)
Nekontrolējošā līdzdalība	339 984	390 243
KOPĀ PAŠU KAPITĀLS	7 944 725	6 575 885
KREDITORI		
Īstermiņa un ilgtermiņa kreditori	4 704 645	5 148 807
KOPĀ KREDITORI	4 704 645	5 148 807
KOPĀ PASĪVS	12 649 370	11 724 692

* Konsolidēts 100% SIA LightSpace Technologies, 100% LightSpace Technologies Inc. un 83,81% SIA Eurolcids.

Akcijas un fondu tirgus

2022.gada 2.ceturksnī HansaMatrix (HMX1R) akcijas cena samazinājās par 12,43%. Skatīt pievienoto tirdzniecības grafiku periodam no 2022.gada 1.aprīļa līdz 2022.gada 30. jūnijam.



2022. gada pirmajos 6 mēnešos HansaMatrix (HMX1R) akcijas cena samazinājās par 25,94%. Skatīt pievienoto tirdzniecības grafiku periodam no 2022.gada 1.janvāra līdz 2022.gada 30.jūnijam.





Vērtspapīru tirdzniecības vēsture

Cena	2017	2018	2019	2020	2021	2022 6m
Pirmā	7,95	8,14	6,5	6,25	9,10	8,80
Max	8,83	8,5	6,75	9,05	16,80	8,80
Min	6,9	6,05	5,9	5,00	8,50	6,48
Pēdējā darījuma cena	8,14	6,5	6,25	9,05	8,90	6,48
Skaitis	72 941	137 505	32 591	38 141	175 092	151 183
Apgrozījums, milj.	0,51 EUR	0,94 EUR	0,20 EUR	0,26 EUR	1,78 EUR	1,20 EUR
Kapitalizācija, milj.	14,89 EUR	11,89 EUR	11,43 EUR	16,56 EUR	16,28 EUR	11,89 EUR

2022.gada 6m mēnešos augstākā HansaMatrix (HMX1R) akcijas cena sasniedza 8,80 EUR par vienu akciju, zemākā 6,48 EUR un kopējais tirgots akciju apgrozījums sasniedza 1,20 miljonu EUR.

Pakļautība riskiem

COVID-19 ietekme

Neraugoties uz COVID-19 pandēmiju, apgrozījums audzis lielākajai daļai Eiropas vadošo elektronikas ražošanas uzņēmumu. Tomēr elektronikas nozarē jūtams būtisks elektronikas komponentu trūkums, ko radījis augošais pieprasījums elektronisko sakaru nozarē datu tīklu, autobūves, medicīnas un lietu interneta (IoT) sektoros. Pašreizējā elektronikas komponentu ražošanas jauda pasaulē izrādījies nepietiekama, lai apmierinātu jaunu tehnoloģiju izstrādes vajadzības un COVID-19 globālās pandēmijas radīto pieprasījumu.

Lai arī ES no ārkārtas režīma pāriet uz ilgtspējīgāku COVID-19 pārvaldību, tomēr pastāv jauni COVID-19 uzliesmojumi, jo ir sagaidāms, ka vīruss turpinās mutāciju, tādējādi potenciāli saglabājot nozīmīgu sabiedrības veselības slogu visā pasaulē. Kaut arī šobrīd izplatīti ir vieglākas formas vīrusu paveidi, tie joprojām ietekmē uzņēmējdarbības vidi ar darbinieku pieejamību un piegāžu ķēžu problēmām. Kamēr pandēmija netiek pilnībā kontrolēta, situācija var strauji mainīties, tādēļ aktīvas uzraudzības un ātras reaģēšanas pieeja ir izšķiroši svarīga, lai veiksmīgi pārvaldītu uzņēmējdarbības vidi un piegādes ķēdes traucējumus.

Visas Koncerna struktūrvienības, tajā skaitā Pārogres un Ventspils ražotnes, metāla detaļu un optikas izstrādājumu struktūrvienība Mārupē un galvenais birojs Mārupē, turpina darbu pilnā apmērā. HansaMatrix nodrošina saviem darbiniekiem drošus darba apstākļus visās Sabiedrības ražotnēs un birojos, kā arī iespēju strādāt attālināti no mājām, ja tas ir iespējams. Vajadzības gadījumā izpildītas visas tiesību aktos noteiktās pašizolācijas un karantīnas prasības.

Reaģējot uz ārkārtējo situāciju, HansaMatrix ir ieviesis iekšējās ārkārtas situācijas procedūras, kuru mērķis ir aizsargāt un saglabāt Koncerna darbinieku veselību. Ir ieviesti jauni iekšējie noteikumi un darbības prakse, kas tiek pastāvīgi uzraudzīta un uzlabota.

COVID-19 situācija ietekmē vairākus Koncernam raksturīgos riskus

Tirgus risks. Koncerns pārvalda tirgus risku saskaņā ar savu biznesa attīstības stratēģiju, kas paredz īstenot lielā mērā automatizētu un tehnoloģiski attīstītu ražošanu, darbojoties dažādos tirgus sektoros un nodrošinot arvien lielāku apgrozījuma kāpumu. Pastāvīgi tiek piesaistīti jauni klienti. 2022. gada Q2 pieci lielākie Mātes sabiedrības klienti nodrošināja 70% kopējā apgrozījuma, kamēr pārējos 30% - 34 klienti. Sabiedrības lielākie klienti sadarbojušies ar AS "HansaMatrix" jau vismaz 10 gadus.

COVID-19 ietekme uz nozarēm, kurās darbojas arī Koncerns, ir dažāda un līdz ar to arī līdzsvarota. Elektronisko sakaru (datu tīklu) un medicīnas nozarē pieprasījums aug, kamēr citās nozarēs tas kritās vai nemainījās, piemēram, pieprasījums pēc elektronikas produktiem, kas nav pirmās nepieciešamības, kā arī pēc produktiem, kas saistīti ar aviācijas un tūrisma nozari.

Kredītrisks. Koncerna un Mātes sabiedrības kredītrisks saistīts galvenokārt ar pircēju un pasūtītāju parādiem. Lai mazinātu ar neatgūstamiem parādiem saistīto risku, Mātes sabiedrība ieviesusi vairākas procedūras. Lielākā daļa tirdzniecības kredītu ir apdrošināti, izmantojot faktoringu bez regresa tiesībām. 2022. gada 30. jūnijā bija apdrošināti 44% visu neatmaksāto pircēju un pasūtītāju parādu. Klientiem, kuru tirdzniecības kredīti jebkādu iemeslu dēļ nav vai nevar tikt apdrošināti, noteikti īsāki atmaksas termiņi, pieprasīta priekšapmaksa, noteikti kredītlimiti un piemēroti citi riska ierobežošanas nosacījumi. Pastāvīgi tiek izvērtēta arī klientu kredītvēsture, nepieciešamības gadījumā mainot atsevišķu klientu kredītlimitus un nosacījumus.

HansaMatrix turpina cieši sadarboties ar saviem klientiem, lai pastāvīgi uzraudzītu COVID-19 izraisītās situācijas iespējamo ietekmi uz ražošanas pasūtījumiem. COVID-19 pandēmijas ietekmētajās valstīs strādājošie klienti turpina strādāt un īsteno piesardzības un vīrusa izplatību ierobežojošus pasākumus.

Ražošanas pasūtījumu apjomu var ietekmēt gan potenciālie uzņēmumu lēmumi atlikt investīcijas un patērētāju lēmumi samazināt izdevumus, gan arī starptautiskie ceļošanas ierobežojumi, kas liedz klientiem ātri saņemt izpildītos pasūtījumus. Pēdējo šķērsli varētu pārvarēt, izmantojot tiešsaistes risinājumus.

Pakļautība riskiem

COVID-19 ietekme

Likviditātes un naudas plūsmas risks. Likviditāti ietekmē krājumu un nepabeigto ražojumu apjomi, klientiem piešķirto tirdzniecības kredītu apmērs, saņemto avansa maksājumu apmērs, piegādātāju izvīzītie maksājumu nosacījumi un Koncernam un Mātes sabiedrībai pieejamais apgrozāmais kapitāls. Nepietiekama likviditāte var ietekmēt arī spēju veikt aizdevumu atmaksu un nomas maksājumus. Lai mazinātu likviditātes risku, Mātes sabiedrība īsteno dažādas finanšu un darbības pārvaldības procedūras. Pastāvīgi tiek uzraudzīti krājumu apjomi, mainīti piegādātājiem nodoto pasūtījumu un to piegāžu grafiki, kā arī plānotās ražošanas secība un apjomi, lai paātrinātu krājumu apriti. Pastāvīgi tiek uzraudzīts arī apgrozāmais kapitāls, tādējādi nodrošinot kredītresursu un finansēšanas instrumentu pieejamības, kā arī to apmēra un atmaksas termiņu plānošanu.

COVID-19 pandēmijas dēļ ir samazinājusies atsevišķu Koncerna klientu krājumu aprite, ko izraisījis attiecīgā pieprasījuma kritums un dažos gadījumos arī piegādes ķēdes traucējumi. Paredzams, ka COVID-19 pandēmijas izraisītie elektronikas komponentu piegādes ķēdes traucējumi vēl kādu laiku ietekmēs HansaMatrix ražošanas pasūtījumu izpildi, potenciāli mainot izpildes laiku, turklāt varētu palielināties arī komponentu iegādes izmaksas.

Lai mazinātu COVID-19 ietekmi uz likviditāti, papildus ierastajām procedūrām Koncerns pastāvīgi seko līdzi atbilstības gadījumā izmanto pieejamo valsts atbalstu likviditātes nodrošināšanai. 2021. gada beigās Koncerns arī uz vienu gadu pagarinājis ar AS "SEB banka" noslēgto līgumu par apgrozāmajam kapitālām nepieciešamo finansējumu 4,56 milj. EUR apmērā.

Krievijas – Ukrainas konflikta ietekme

Ņemot vērā nesen sākušos Krievijas un Ukrainas konfliktu (Konflikts) un tā ietekmi uz ekonomisko un biznesa vides situāciju Baltijā un pasaulē, HansaMatrix ir izvērtējusi Koncerna pašreizējo biznesa situāciju, Konflikta radītos riskus un to iespējamo ietekmi uz HansaMatrix biznesu.

Uz šodienas visas HansaMatrix biznesa vienības darbojas ar pieejamo jaudu. HansaMatrix ir cieši sadarbojusies ar klientiem, lai labāk identificētu un izprastu iespējamo Konflikta ietekmi uz ražošanas pasūtījumu apjomu. Sabiedrībai nav klientu Krievijā, Ukrainā vai Baltkrievijā, turklāt HansaMatrix klientiem arī nav būtiskas ieņēmumu ekspozīcijas uz konfliktā tieši iesaistītajiem tirgiem. HansaMatrix ir diversificēta piegādātāju bāze, un Sabiedrībai nav piegādātāju Krievijā, Ukrainā vai Baltkrievijā. Sabiedrība ir sazinājusies un pārrunājusi Konfliktu un ar to saistītos riskus ar galvenajiem piegādātājiem un loģistikas partneriem.

GALVENIE RISKI

Enerģijas cenu un inflācijas palielinājuma risks

Krievija, Ukraina un Baltkrievija ir valstis, kas bagātas ar izejvielām, tostarp naftu, dabasgāzi, metāliem un labību, kuru piegādes traucējumi starptautisko sankciju un Konflikta rezultātā, visdrīzāk izraisīs enerģijas, izejmateriālu un pārtikas cenu pieaugumu, veicinot inflāciju Eiropā 2022. un 2023. gadā. Sabiedrības izdevumi, kas saistīti ar enerģiju un komunālajiem pakalpojumiem, kopējo izmaksu struktūrā ir salīdzinoši nelieli, veidojot aptuveni 2,5% no ieņēmumiem 2021. gadā. Tomēr Sabiedrība rūpīgi seko enerģijas cenu un vispārējās inflācijas tendencēm, izvērtējot finanšu rezultātus un budžeta izpildi katru mēnesi, lai nepieciešamības gadījumā ar klientiem tiktu saskaņotas un laicīgi veiktas ražošanas pakalpojumu cenu korekcijas rentabilitātes līmeņa uzturēšanai.

Piegādes ķēdes un likviditātes riski

Neona gāze, kas nepieciešama lāzeru darbināšanai pusvadītāju ražošanā un pallādijs metāls, ko izmanto vēlākos mikroshēmu ražošanas posmos, ir divas galvenās izejvielas, kuru piegādes apjomi globālajā tirgū var tikt ierobežoti Konflikta rezultātā. Nozares analītiķi lēš, ka aptuveni 25-50% no pasaules pusvadītāju kvalitātes līmeņa neona gāzes tiek iegūti no Krievijas un Ukrainas, savukārt aptuveni 30% no pasaules pallādijs metāla nāk no Krievijas.

Pieaugošais pieprasījums un piegādes ķēdes traucējumi pēc COVID-19 pandēmijas ir izraisījuši pusvadītāju deficītu pasaulē, kas turpinās jau 1,5 gadu, kas sākotnēji ir palīdzējis pārvarēt papildu piegādes ķēdes problēmas, ko izraisījis Krievijas iebrukums Ukrainā, jo daudzi mikroshēmu ražotāji ir būtiski uzlabojuši piegādes ķēdes riska pārvaldību un uzkrājuši ražošanai nepieciešamos materiālus 3–12 mēnešiem uz priekšu (<https://cnb.cx/3K1IqGV>).

Pakļautība riskiem

Krievijas – Ukrainas konflikta ietekme

Piegādes ķēdes un likviditātes riski

Ilgākā termiņā un pieņemot, ka Krievijas un Ukrainas konflikts tuvākajos mēnešos netiks atrisināts un minimizēts, iepriekšminētais izejmateriālu deficīts var izraisīt pusvadītāju cenu kāpumu un vēl vairāk palielināt mikroshēmu deficītu.

Turklāt varētu būt sagaidāms, ka piegādes ķēdes tiks vēl vairāk apgrūtinātas, jo transporta uzņēmumi visdrīzāk nevarēs turpināt izmantojot dzelzceļu Krievijā, piegādāt pusvadītājus no Āzijas uz Eiropu caur Krieviju. Alternatīvas transporta iespējas ir kuģi un lidmašīnas, kas varētu palielināt piegādes laiku (kuģi) un transporta izmaksas (lidmašīna).

Vatētu tikt sagaidīts, ka Krievijas un Ukrainas konflikta izraisītie elektronikas komponentu piegādes ķēdes traucējumi ietekmēs HansaMatrix ražošanas pasūtījumu izpildi, iespējams, mainīs izpildes laikus un palielinās komponentu iegādes izmaksas, kā arī var palielināt krājumu atlikumus.

Lai mazinātu komponentu deficīta ietekmi, HansaMatrix diversificē piegādātāju bāzi, pielieto alternatīvo komponentu pielietošanas pieeju, sadarbojas ar brokeriem un veic laicīgu komponentu iegādi klientu saistošo pasūtījumu veikšanai. Likviditātes riska mazināšanas pasākumi ietver naudas plūsmas pārvaldību uz nedēļas bāzes un likviditātes plānošanu uz mēneša bāzes nākamajiem 12 mēnešiem, kas ļauj laicīgi pieņemt attiecīgus lēmumus likviditātes uzlabošanai.

Algu inflācijas risks

Sagaidāms, ka inflācijas spiediens veicinās augstāku algu inflāciju 2022. un 2023. gadā. Sabiedrības izdevumi, kas saistīti ar darbinieku atalgojumu, ir būtiski kopējā izmaksu struktūrā, veidojot aptuveni 39,1% no ieņēmumiem 2021. gadā. Uzņēmums rūpīgi seko algu inflācijas tendencēm, ik mēnesi izvērtēt finanšu rezultātus un budžeta izpildi, lai nepieciešamības gadījumā ar klientiem tiktu saskaņotas un laicīgi veiktas ražošanas pakalpojumu cenu korekcijas rentabilitātes līmeņa uzturēšanai.

Pirktpējas samazināšanās risks

Augstāka inflācija, kas ierobežo reālo ekonomikas izaugsmi, var izraisīt pieprasījuma un investīciju samazināšanos ilgtermiņā. Ražošanas pasūtījumu apjomu var ietekmēt potenciālie uzņēmumu lēmumi atlikt investīcijas un patērētāju lēmumi samazināt izdevumus. Kopš Konflikta sākuma Sabiedrība nav saņēmusi nekādas negatīvas norādes par klientu pasūtījumu samazināšanos tuvākajā nākotnē. Lai mazinātu šo risku, HansaMatrix pārdošanas komanda nepārtraukti un aktīvi meklē jaunus klientus, stratēģiski koncentrējoties uz Ziemeļvalstīm.

Investīciju piesaistes risks

Palielināta uzņēmējdarbības vides nenoteiktība var potenciāli ietekmēt investoru noskaņojumu Eiropā un izraisīt investīciju lēmumu atlikšanu. HansaMatrix asociētais uzņēmums Lightspace technologies šobrīd fokusējas uz investīciju piesaisti Ziemeļamerikā.

IETEKME UZ SABIEDRĪBAS DARBĪBU

HansaMatrix joprojām ir pārliecināta par Sabiedrības ilgtermiņa perspektīvām un izaugsmes stratēģiju. Sabiedrība uzskata, ka Krievijas-Ukrainas konflikta tiešā ietekme uz Sabiedrību ir salīdzinoši ierobežota īstermiņā, tomēr biznesa vides nenoteiktība ir būtiski palielinājusies un Konflikta ietekmes mērogs uz Sabiedrību varētu mainīties, īpaši saistībā ar turpmākajiem izaicinājumiem, kas saistīti ar piegādes ķēdes riskiem un izmaksu pieaugumu, kas potenciāli var negatīvi ietekmēt uzņēmējdarbības apjomus nākamajos 2022. gada ceturkšņos.

HansaMatrix ir izvērtējusi galvenos pieņēmumus patiesās vērtības noteikšanai, kas veikta Koncerna konsolidētajiem un Sabiedrības finanšu pārskatiem, un ir secinājusi, ka uz šī paziņojuma datumu Koncerna aktīvu un saistību patiesās vērtības nav būtiski ietekmējuši apstākļi, kas saistīti ar Konfliktu. Neskatoties uz to, Eiropas Investīciju bankas (EIB) konvertējamo garantijas vērtspapīru saistības vērtība varētu mainīties, sākot ar 2022. gada 1. ceturksni, jo Sabiedrība izmanto vidējo svērto HansaMatrix akcijas cenu par pēdējo attiecīgo ceturksni kā vienu no izejas mainīgajiem, lai noteiktu šo saistību patieso vērtību.

Nelabvēlīgā scenārijā, ja Konflikts turpināsies ilgstoši un būtiski plašā mērogā, ietekme uz Sabiedrību varētu būt nozīmīgāka iepriekš aprakstīto risku rezultātā.

Citi nozīmīgi notikumi pārskata periodā

2022. gada 6. aprīlī HansaMatrix informēja par uzsākto reorganizācijas procesu. HansaMatrix iepriekš ziņoja, ka izvērtējot stratēģiskās attīstības iespējas, lai nodrošinātu gan akcionāru ieguldījuma vērtības palielināšanu, gan arī tālākās stratēģiskās attīstības mērķu sasniegšanu, HansaMatrix bija uzsācis reorganizācijas procesu, kurā no HansaMatrix tika plānots nodalīt Uzņēmumam piederošās Lightspace holding kapitāla daļas, reorganizācijas rezultātā dibinot jaunu iegūstošo sabiedrību. Stratēģisku apsvērumu dēļ šobrīd HansaMatrix reorganizācijas procesa virzība ir apturēta uz nenoteiktu laiku. Gadījumā ja reorganizācijas process tiks atsākts, HansaMatrix publiskos tālāku informāciju par to saskaņā ar piemērojamo tiesību aktu prasībām.

2022. gada 5. maijā HansaMatrix saņēmis ražošanas pasūtījumu elektrības pārvades gaisvadu līniju bojājumu indikatoru sistēmu ražošanai un piegādei esošam klientam Ziemeļvalstīs industriālā tirgus sektorā. Plānoto piegāžu apjoms 2022. un 2023. gadā sasniegs 5,3 miljonus EUR, sākot ar 2022. gada 4. ceturksni.

2022. gada 16. maijā HansaMatrix asociētais uzņēmums Lightspace Technologies (Uzņēmums) ir kopā piesaistījis 2 Miljonu EUR (palielināts no iepriekš ziņotajiem par 1250 tūkst. EUR) lielu konvertējamu pirms kotēšanas "bridge" investīciju no biznesa eņģeļiem, esošajiem akcionāriem, un investīciju fonda Ardelta. Minētās investīcijas finansēs Lightspace Technologies esošo un jaunu produktu izstrādei un pārdošanas uzsākšanu. Investoru vārdi, saskaņā ar līguma nosacījumiem, netiek izpausti. Lightspace valde ir gandarīta, jo saņemtais finansējums apliecina uzņēmuma pievilcību un uzņēmuma ražoto papildinātās realitātes (augmented reality) produktu potenciālu. Kā ziņots iepriekš, Lightspace Technologies 2022. gada 14. martā ir uzsācis procesu, lai kļūtu par publiski kotētu uzņēmumu Ziemeļamerikā Toronto TSX Venture Exchange. Šajā procesā plānots piesaistīt privāto investoru ieguldījumus vismaz 10 miljoni EUR apmērā, pilnam kotēšanas procesam aizņemot 7-8 mēnešus.

Nozīmīgi notikumi pēc pārskata perioda beigām

2022. gada 4. jūlijā HansaMatrix informēja, ka par HansaMatrix padomes priekšsēdētāju atkārtoti ievēlēta Baiba Anda Rubesa, savukārt padomes priekšsēdētāja vietnieka pienākumus pildīs Anders Lennart Borg.

2022. gada 1. augustā HansaMatrix ziņoja par jaunas mājas lapas publicēšanu, tādējādi pabeidzot vizuālās identitātes atsvaidzināšanu.

2022. gada 12. augustā

JĀNIS SAMS

Valdes priekšsēdētājs

ŠIS DOKUMENTS IR ELEKTRONISKI PARAKSTĪTS AR DROŠU ELEKTRONISKO PARAKSTU UN SATUR LAIKA ZĪMOGU



Paziņojums par vadības atbildību

HansaMatrix valde ir atbildīga par Mātes sabiedrības un tās meitas uzņēmumu (kopā – "Koncerns") konsolidēto finanšu starpperiodu pārskatu sagatavošanu.

Konsolidētais finanšu starpperioda pārskats ir sagatavots pamatojoties uz attaisnojuma dokumentiem un sniedz patiesu priekšstatu par Koncerna aktīviem, saistībām un finansiālo stāvokli uz 2022. gada 30. jūniju, tā darbības rezultātiem un naudas plūsmu par atskaites periodu.

Starpperioda saīsinātais konsolidētais finanšu pārskats tiek sagatavots saskaņā ar Eiropas Savienībā pieņemto 34.SGS "Starpperioda finanšu pārskatu sniegšana" pamatojoties uz uzņēmējdarbības turpināšanas principu. Konsolidētā starpperioda pārskata sagatavošanā ir izmantotas atbilstošas uzskaites metodes. Konsolidētais starpperioda pārskats ir sagatavots balstoties uz tiem pašiem grāmatvedības principiem, kas pielietoti Gada pārskatā. Konsolidētā starpperioda pārskata sagatavošanas gaitā valdes pieņemtie lēmumi un izdarītie novērtējumi ir bijuši piesardzīgi un pamatoti.

HansaMatrix valde ir atbildīga par atbilstošas grāmatvedības uzskaites kārtošānu, kas attiecīgajā brīdī sniegtu patiesu priekšstatu par Koncerna mātes uzņēmuma un Koncerna finansiālo stāvokli, finansiālajiem rezultātiem un naudas plūsmu un nodrošinātu vadībai iespēju sagatavot Eiropas Savienības pieņemtajiem 34.SGS "Starpperioda finanšu pārskatu sniegšana" atbilstošus finanšu pārskatus.

2022. gada 12.augustā

JĀNIS SAMS

Valdes priekšsēdētājs

ŠIS DOKUMENTS IR ELEKTRONISKI PARAKSTĪTS AR DROŠU ELEKTRONISKO PARAKSTU UN SATUR LAIKA ZĪMOGU



Starpperioda konsolidētais finanšu pārskats



Starpperioda konsolidētais apvienotais ienākumu pārskats

	01.04.2022- 30.06.2022	01.04.2021- 30.06.2021	01.01.2022- 30.06.2022	01.01.2021- 30.06.2021
	EUR	EUR	EUR	EUR
Ieņēmumi no līgumiem ar klientiem	6 554 588	6 041 607	12 584 806	11 869 983
Pārdotās produkcijas ražošanas izmaksas	(5 953 025)	(5 187 145)	(11 165 655)	(10 047 543)
Bruto peļņa	601 563	854 462	1 419 151	1 822 440
Pārdošanas izmaksas	(123 446)	(124 745)	(245 558)	(269 497)
Administrācijas izmaksas	(602 268)	(492 964)	(1 159 906)	(959 355)
Pārējie saimnieciskās darbības ieņēmumi	83 768	334 811	161 811	619 670
Pārējās saimnieciskās darbības izmaksas	(162 863)	(51 108)	(218 308)	(101 350)
Operatīvā peļņa	(203 246)	520 456	(42 810)	1 111 908
Zaudējumi no līdzdalības asociētajos uzņēmumos	(564 975)	(196 110)	(784 703)	(381 307)
Finanšu ieņēmumi	251 362	2 917	421 185	5 560
Finanšu izmaksas	(168 724)	(653 888)	(325 224)	(1 017 644)
Peļņa/zaudējumi pirms nodokļiem	(685 583)	(326 625)	(731 552)	(281 483)
Uzņēmumu ienākuma nodoklis	-	-	-	-
Pārskata perioda peļņa/zaudējumi	(685 583)	(326 625)	(731 552)	(281 483)
<i>Citi pārskata perioda apvienotie ienākumi pēc nodokļiem, kas nav jāpārklasificē uz peļņu vai zaudējumiem nākamajos periodos:</i>				
Citi ienākumi:	-	-	-	-
Kopā pārskata perioda apvienotie ienākumi/zaudējumi pēc nodokļiem	(685 583)	(326 625)	(731 552)	(281 483)
Apvienotie ienākumi/zaudējumi attiecināmi uz:				
Koncerna Mātes sabiedrības akcionāriem	(685 583)	(326 625)	(731 552)	(281 483)
Nekontrolējošo līdzdalību	-	-	-	-
Peļņa uz akciju	(0.374)	(0.179)	(0.399)	(0.154)
Mazinātā peļņa uz akciju	(0.334)	(0.160)	(0.357)	(0.138)

Pielikums ir šī finanšu pārskata neatņemama sastāvdaļa.

2022. gada 12.augustā

JĀNIS SAMS
Valdes priekšsēdētājs

ŠIS DOKUMENTS IR ELEKTRONISKI PARAKSTĪTS AR DROŠU ELEKTRONISKO PARAKSTU UN SATUR LAIKA ZĪMOGU



Starpperioda konsolidētais finanšu stāvokļa pārskats

AKTĪVS

	30.06.2022	31.12.2021
	EUR	EUR
ILGTERMIŅA IEGULDĪJUMI		
Nemateriālie ieguldījumi		
ODM aktīvi	373 137	394 813
Pārējie nemateriālie ieguldījumi	509 061	562 911
Nemateriālie ieguldījumi kopā	882 198	957 724
Pamatlīdzekļi		
Zeme un ēkas	3 688 156	3 789 000
Iekārtas un mašīnas	3 293 992	3 716 385
Pārējie pamatlīdzekļi un inventārs	487 031	480 117
Tiesības izmantot aktīvu	3 360 645	3 659 998
Ilgtermiņa ieguldījumi nomātajos pamatlīdzekļos	109 721	120 659
Pamatlīdzekļu izveidošanas izmaksas	1 061 000	1 070 305
Pamatlīdzekļi kopā	12 000 545	12 836 464
Ilgtermiņa finanšu ieguldījumi		
Līdzdalība asociēto sabiedrību kapitālā	5 322 096	6 106 799
Līdzdalība pārējo sabiedrību kapitālā	100 203	61 582
Citi ilgtermiņa debitori	6 690	42 333
Ilgtermiņa finanšu ieguldījumi kopā	5 428 989	6 210 714
KOPĀ ILGTERMIŅA IEGULDĪJUMI	18 311 732	20 004 902
APGROZĀMIE LĪDZEKĻI		
Izejvielas un materiāli	6 602 828	3 955 773
Pircēju un pasūtītāju parādi no līgumiem ar klientiem	1 646 670	1 653 701
Avansa maksājumi par precēm	89 328	82 935
Aizdevums akcionāram	569 066	563 201
Nākamo periodu izmaksas	239 190	55 909
Līguma aktīvi	2 330 647	1 487 173
Citi debitori	170 998	282 324
Nauda un naudas ekvivalenti	151 976	451 210
KOPĀ APGROZĀMIE LĪDZEKĻI	11 800 703	8 532 226
KOPĀ AKTĪVS	30 112 435	28 537 128
*Pieejamā neizmantojot kredītlīnija	406 414	700 000
*Pieejamais neizmantojot faktoringa limits	1 141 176	1 446 601

Pielikums ir šī finanšu pārskata neatņemama sastāvdaļa.

2022. gada 12. augustā

JĀNIS SAMS

Valdes priekšsēdētājs

ŠIS DOKUMENTS IR ELEKTRONISKI PARAKSTĪTS AR DROŠU ELEKTRONISKO PARAKSTU UN SATUR LAIKA ZĪMOGU



Starpperioda konsolidētais finanšu stāvokļa pārskats

PASĪVS

	30.06.2022	31.12.2021
	EUR	EUR
PAŠU KAPITĀLS		
Akciju kapitāls	1 834 881	1 829 381
Akciju emisijas uzņēmums	2 465 994	2 435 579
Rezerves	60 307	50 659
Ilgtermiņa ieguldījumu pārvērtēšanas rezerve	1 934 474	2 006 222
Nesadalītā peļņa:		
a) iepriekšējo gadu nesadalītā peļņa/zaudējumi	150 948	2 064 847
b) pārskata gada peļņa/zaudējumi	(731 552)	(1 952 310)
Nekontrolējošās līdzdalības daļa	-	-
KOPĀ PAŠU KAPITĀLS	5 715 052	6 434 378
KREDITORI		
Ilgtermiņa kreditori		
Aizņēmumi no kredītiestādēm	5 351 956	5 370 208
Nomas saistības	2 200 901	2 455 353
Citas finanšu saistības	1 464 683	1 880 003
Nākamo periodu ieņēmumi	529 505	603 004
Nodokļi un valsts sociālās apdrošināšanas obligātās iemaksas-ilgtermiņa daļa	28 561	141 078
Ilgtermiņa kreditori kopā	9 575 606	10 449 646
Īstermiņa kreditori		
Aizņēmumi no kredītiestādēm	2 405 569	2 433 034
Nomas saistības	953 512	1 042 451
No klientu līgumiem saņemtie avansi	3 097 054	1 185 335
Parādi piegādātājiem un darbuizpildītājiem	6 908 518	5 717 775
Nodokļi un valsts sociālās apdrošināšanas obligātās iemaksas	750 969	534 893
Uzņēmumu ienākuma nodoklis	-	799
Pārējie kreditori	188 770	177 282
Nākamo periodu ieņēmumi	177 099	192 666
Uzkrātās izmaksas	340 286	368 869
Īstermiņa kreditori kopā	14 821 777	11 653 104
KOPĀ KREDITORI	24 397 383	22 102 750
KOPĀ PASĪVS	30 112 435	28 537 128

Pielikums ir šī finanšu pārskata neatņemama sastāvdaļa.

2022. gada 12.augustā

JĀNIS SAMS

Valdes priekšsēdētājs



Starpperioda konsolidētais naudas plūsmas pārskats

	01.04.2022- 30.06.2022	01.04.2021- 30.06.2021	01.01.2022- 30.06.2022	01.01.2021- 30.06.2021
	EUR	EUR	EUR	EUR
PAMATDARBĪBAS NAUDAS PLŪSMA				
Peļņa pirms nodokļiem	(685 583)	(326 625)	(731 552)	(281 483)
Korekcijas:				
Nolietojums un amortizācija	632 261	630 090	1 280 899	1 279 778
Procentu izmaksas	152 420	31 832	293 461	67 666
Procentu ieņēmumi	(2 949)	(2 917)	(5 865)	(5 560)
Uzkrājumi grūti realizējamiem krājumiem, debitoriem pieaugums / (samazinājums)	(1 849)	(62 839)	(15 141)	(122 717)
Ieņēmumi no granta finansējuma atzīšanas	(46 273)	(57 932)	(92 546)	(100 480)
Peļņa no pamatlīdzekļu norakstīšanas / pārdošanas	(9 261)	(100)	(17 484)	(72)
Konvertējama garantiju vērtspapīra vērtības korekcija	(248 413)	504 402	(415 320)	713 411
Ieguldījumu vērtības korekcija	564 975	196 110	784 703	381 307
Korekcijas:				
Krājumu (palielinājums) / samazinājums	(1 719 129)	264 723	(3 490 529)	335 492
Debitoru parādu atlikumu (palielinājums) / samazinājums	(335 366)	(659 790)	(62 042)	(367 635)
Kreditoru parādu atlikumu palielinājums / (samazinājums)	2 020 911	(117 981)	3 255 352	(433 213)
Bruto pamatdarbības naudas plūsma	321 744	398 973	783 936	1 466 494
Samaksātie procenti	(29 278)	(31 832)	(58 140)	(67 666)
Samaksātais uzņēmumu ienākuma nodoklis	-	-	-	-
Pamatdarbības neto naudas plūsma	292 466	367 141	725 796	1 398 828
IEGULDĪŠANAS DARBĪBAS NAUDAS PLŪSMA				
Nemateriālo ieguldījumu un pamatlīdzekļu iegāde	(113 376)	(195 790)	(213 041)	(333 613)
Ieņēmumi no pamatlīdzekļu pārdošanas	9 261	-	17 484	-
Ieguldījumi citos uzņēmumos	(10 946)	(7 611)	(38 621)	(10 959)
Ieguldīšanas darbības neto naudas plūsma	(115 061)	(203 401)	(234 178)	(344 572)
FINANSĒŠANAS DARBĪBAS NAUDAS PLŪSMA				
Saņemtie atbalsti	12 605	146 984	16 979	319 185
Izmaksātas dividendes	-	(54 881)	-	(54 881)
Saņemtie aizņēmumi kredītiestādēm	293 586	-	293 586	-
Atmaksātie aizņēmumi kredītiestādēm	(257 967)	(348 013)	(515 934)	(1 015 732)
Atmaksātie aizņēmumi līzings kompānijām	(73 767)	(107 047)	(148 095)	(141 048)
Nomas saistību pamatsummas atmaksa	(206 945)	(229 388)	(437 388)	(434 189)
Finansēšana darbības neto naudas plūsma	(232 488)	(592 345)	(790 852)	(1 326 665)
Naudas un naudas ekvivalentu palielinājums / (samazinājums) pārskata gadā	(55 083)	(428 605)	(299 234)	(272 409)
Nauda un naudas ekvivalenti pārskata gada sākumā	207 059	986 439	451 210	830 243
Nauda un naudas ekvivalenti pārskata gada beigās	151 976	557 834	151 976	557 834

Starpperioda konsolidētais pašu kapitāla izmaiņu pārskats

	Akciju kapitāls	Akciju emisijas uzcenojums	Rezerves	Ilgtermiņa ieguldījumu pārvērtēšanas rezerve	Nesadalītā peļņa / (uzkrātie zaudējumi)	Nekontrolētās līdzdalības daļa	Kopā
	EUR	EUR	EUR	EUR	EUR	EUR	EUR
2020. gada 31. decembrī	1 829 381	2 435 579	1 973	1 914 956	2 291 009	-	8 472 898
Pārskata perioda peļņa	-	-	-	-	(281 483)	-	(281 483)
Citi apvienotie ienākumi	-	-	-	-	-	-	-
Kopā apvienotie ienākumi	-	-	-	-	(281 483)	-	(281 483)
Nolietojums pārvērtētajiem pamatlīdzekļiem	-	-	-	(61 847)	61 847	-	-
Izmaksātas dividendes	-	-	-	-	(54 881)	-	(54 881)
							-
2021. gada 30. jūnijā	1 829 381	2 435 579	1 973	1 853 109	2 016 492	-	8 136 534
2021. gada 31. decembrī	1 829 381	2 435 579	50 659	2 006 222	112 537	-	6 434 378
Pārskata perioda peļņa	-	-	-	-	(731 552)	-	(731 552)
Citi apvienotie ienākumi	-	-	-	-	-	-	-
Kopā apvienotie ienākumi	-	-	-	-	(731 552)	-	(731 552)
Pamatkapitāla palielināšana	5 500	30 415	-	-	(35 915)	-	-
Nolietojums pārvērtētajiem pamatlīdzekļiem	-	-	-	(71 748)	71 748	-	-
Akciju opciju rezerves	-	-	9 648	-	2 578	-	12 226
2022. gada 30. jūnijā	1 834 881	2 465 994	60 307	1 934 474	(580 604)	-	5 715 052

Pielikums ir šī finanšu pārskata neatņemama sastāvdaļa.

Starpperioda saīsinātā konsolidētā finanšu pārskata pielikums

1. Vispārīga informācija par uzņēmumu

Starpposma saīsinātais konsolidētais HansaMatrix un meitas uzņēmumu (kopā – "Koncerns") finanšu pārskats par sešiem mēnešiem, kas beidzās 2022. gada 30. jūnijā, tika apstiprināts publicēšanai saskaņā ar Mātes uzņēmuma valdes 2022. gada 12. augusta lēmumu.

Koncerna Mātes sabiedrība ir reģistrēta Latvijas Republikas Uzņēmumu reģistrā 1999. gada 30. jūlijā un ierakstīta Latvijas Republikas Komercreģistrā 2002. gada 27. decembrī ar vienoto reģistrācijas numuru 40003454390. Mātes sabiedrības juridiskā adrese ir Akmeņu iela 72, Ogre. Koncerna Mātes sabiedrības akcijas tiek kotētas Rīgas Fondu biržā. Koncerns veic jaunu elektronisko produktu un sistēmu izstrādi, industrializāciju un pilnu ražošanas pakalpojumu, datu tīklu iekārtu, "ierīču" interneta (Internet of Things), industriālo sistēmu un citos augstas pievienotās vērtības tirgus segmentos.

2. Nozīmīgu grāmatvedības uzskaites principu kopsavilkums

2.1. Starpperioda konsolidētā finanšu pārskata sagatavošanas pamatnostādnes

Starpperioda saīsinātais konsolidētais finanšu pārskats par sešiem mēnešiem, kas beidzas 2022. gada 30. jūnijā ir sagatavots saskaņā ar Eiropas Savienībā pieņemtajiem 34.SGS "Starpperioda finanšu pārskatu sniegšana".

Šis saīsinātais starpperiodu finanšu pārskats nesatur visu informāciju un atšifrējumus, kas tiek iekļauti gada pārskatā, tāpēc lasāms kopā ar Koncerna 2021.gada pārskatu.

2.2. Koncerna pieņemtie jaunie standarti, interpretācijas un grozījumi

Piemērotās grāmatvedības politikas, sagatavojot starpperiodu finanšu pārskatu, atbilst iepriekšējā 2021. gada 31. decembra finanšu pārskata politikām, izņemot tādus grozījumus, kas stājušies spēkā ar 2022. gada 1. janvāri. Koncerns nav piemērojis standartus, kas ir izdoti, bet vēl nav stājušies spēkā un nav piemēroti pirms spēkā stāšanās datuma. Koncerns plāno pieņemt iepriekš minētos standartus un interpretācijas un izvērtēt to ietekmi to spēkā stāšanās datumā.

3. Darījumi ar saistītajām personām

Saistītā persona	Pakalpojuma veids		Saistīto personu	Parādi
			parādi (bruto)	saistītajām personām (bruto)
			EUR	EUR
1. Asociētie uzņēmumi				
SIA "Lightspace Technologies" (AS HansaMatrix daļa 67,70%)	Pakalpojumi, materiālu pirkšana, realizācija	31.12.2021	843 381	37 379
		30.06.2022	964 128	72 831
		KOPĀ	31.12.2021	843 381
		KOPĀ	30.06.2022	964 128
2. Uzņēmums kuram ir būtiska ietekme				
SIA "Macro Rīga" (akcionārs)	Aizdevums Pakalpojumu pirkšana, daļu iegāde, materiālu pārdošana	31.12.2021	563 201	-
		30.06.2022	569 066	-
		31.12.2021	829	-
		30.06.2022	-	-
		KOPĀ	31.12.2021	564 030
		KOPĀ	30.06.2022	569 066

Starpperioda saīsinātā konsolidētā finanšu pārskata pielikums

4. EBITDA aprēķins

	01.04.2022- 30.06.2022	01.04.2021- 30.06.2021	01.01.2022- 30.06.2022	01.01.2021- 30.06.2021
	EUR	EUR	EUR	EUR
Neto apgrozījums	6 554 588	6 041 607	12 584 806	11 869 983
Operatīvā peļņa	(203 246)	520 456	(42 810)	1 111 908
Nolietojums un amortizācija	632 261	630 090	1 280 899	1 279 778
EBITDA, EUR	429 015	1 150 546	1 238 089	2 391 686
EBITDA, %	7%	19%	10%	20%

5. Koncerna aktīvu un saistību patiesās vērtības noteikšanas hierarhija 2022. gada 30. jūnijū

	Patiesā vērtība noteikta, izmantojot				
	Kopā uzskaites vērtībā	Kopā patiesajā vērtībā	kotētās cenas aktīvos tirgos (1.līmenis)	nozīmīgus novērojamus datus (2.līmenis)	nozīmīgus nenovērojamus datus (3.līmenis)
				EUR	EUR
Aktīvi un saistības, kas novērtēti patiesajā vērtībā					
Konvertējamie garantiju vērtspapīri	1 464 683	1 464 683	-	1 464 683	-
Līdzdalība pārējo sabiedrību kapitālā	100 203	100 203	-	-	100 203
Aktīvi un saistības, par kurām atklāj patieso vērtību					
Aizdevums akcionāram	569 066	569 066	-	-	569 066
Aizņēmumi no kredītiestādēm	7 757 525	7 757 525	-	7 757 525	-

2022. gada Q2 Koncerns ir pārskatījis aktīvu un saistību patiesās vērtības novērtēšanas galvenos pieņēmumus, kas piemēroti 2021. gada 31. decembra finanšu pārskatā un secinājis, ka šo aktīvu un saistību uzskaites vērtības 2022. gada 30. jūnijā ir noteiktas iespējami tuvu to patiesajai vērtībai, izņemot to, ka 2022. gada 6m Koncerna veica patiesās vērtības pārvērtēšanu konvertējamajiem garantijas vērtspapīriem, kas izsniegti saistībā ar Eiropas Investīcijas bankas (EIB) finansējuma līgumu, HansaMatrix vidējās svērtās akciju tirgus cenas krituma dēļ, samazinot konvertējamo garantijas vērtspapīru bilances vērtību par 0,425 miljoniem EUR, attiecīgi palielinot Koncerna tīro peļņu.

Neskatoties uz iepriekš minēto, galvenie pieņēmumi par patiesās vērtības novērtēšanu varētu mainīties sagatavojot Koncerna gada auditēto konsolidēto finanšu pārskatu par gadu, kas beidzās 2022. gada 31. decembrī.

Starpperioda saīsinātā konsolidētā finanšu pārskata pielikums

6. Peļņa uz akciju

	01.04.2022- 30.06.2022	01.04.2021- 30.06.2021	01.01.2022- 30.06.2022	01.01.2021- 30.06.2021
	EUR	EUR	EUR	EUR
Pārskata perioda peļņa/zaudējumi	(685 583)	(326 625)	(731 552)	(281 483)
Citi pārskata perioda apvienotie ienākumi pēc nodokļiem	-	-	-	-
Kopā pārskata perioda apvienotie ienākumi/zaudējumi pēc nodokļiem	(685 583)	(326 625)	(731 552)	(281 483)
Peļņa un apvienotie ienākumi/zaudējumi attiecināmie uz:				
Koncerna Mātes sabiedrības akcionāriem	(685 583)	(326 625)	(731 552)	(281 483)
Nekontrolējošo līdzdalību	-	-	-	-
Hansamatrix AS akciju skaits	1 834 881	1 829 381	1 834 881	1 829 381
Peļņa uz 1 akciju	(0.374)	(0.179)	(0.399)	(0.154)
Hansamatrix AS darbinieku akciju opciju skaits	10 150	9 600	10 150	9 600
EIB izsniegtais "warrants"	205 298	205 298	205 298	205 298
Mazinātā peļņa uz 1 akciju	(0.334)	(0.160)	(0.357)	(0.138)



Starpperioda saīsinātā konsolidētā finanšu pārskata pielikums

7. Normalizētā neto peļņa

	01.04.2022- 30.06.2022	01.01.2022- 31.03.2022	01.10.2021 31.12.2021	01.07.2021- 30.09.2021	01.04.2021- 30.06.2021	01.01.2021- 31.03.2021
	EUR	EUR	EUR	EUR	EUR	EUR
Neto peļņa	(685 583)	(45 969)	(1 965 892)	295 065	(326 625)	45 142
Zaudējumi/ienākumi no ieguldījumiem asociētajos uzņēmumos	564 975	219 728	402 158	53 856	196 110	185 197
Zaudējumi no aktīvu vērtības samazināšanās (nemateriālā vērtība un pamatlīdzekļu izveidošanas izmaksas)	-	-	1 357 586	-	-	-
Uzkrājumi krājumiem (vecākiem par 2 gadiem)	812	13 292	(4 167)	34 938	47 843	21 445
Darbinieku opciju izmaksas	4 824	27 332	48 685	-	-	-
Valūtas kursa svārstību izdevumi	77 139	10 991	22 425	15 450	10 378	18 168
EIB konvertējamā garantijas vērtspapīra patiesās vērtības izmaiņu uzkrājumi	(248 413)	(166 907)	(308 845)	(177 048)	504 402	209 009
EIB aizdevuma patiesās vērtības izmaiņu uzkrājumi	88 049	85 813	80 403	79 419	82 459	83 446
Procentu izdevumi saistīti ar operatīvo nomu	47 756	36 793	57 659	30 813	32 110	32 914
Atliktais uzņēmuma ienākuma nodoklis	-	-	-	-	-	-
Normalizētā neto peļņa*	(150 441)	181 073	(397 845)	332 493	546 677	595 321

*- pārrēķināts, koriģējot tīro peļņu ar papildu bezskaidras naudas posteņiem - uzkrājumi vecajiem krājumiem (ilgāk par 2 gadiem), darbinieku opciju plāna izdevumiem un ārvalstu valūtas izdevumiem.

	01.01.2022- 30.06.2022	01.01.2021- 30.06.2021	01.01.2021- 31.12.2021	01.01.2020- 31.12.2020	01.01.2019- 31.12.2019	01.01.2018- 31.12.2018
	EUR	EUR	EUR	EUR	EUR	EUR
Neto peļņa	(731 552)	(281 483)	(1 952 310)	(846 586)	207 888	781 018
Zaudējumi/ienākumi no ieguldījumiem asociētajos uzņēmumos	784 703	381 307	837 321	572 611	623 202	483 143
Zaudējumi no aktīvu vērtības samazināšanās (nemateriālā vērtība un pamatlīdzekļu izveidošanas izmaksas)	-	-	1 357 586	-	-	-
Uzkrājumi krājumiem (vecākiem par 2 gadiem)	14 104	69 288	100 059	(66 784)	112 259	(63 380)
Darbinieku opciju izmaksas	32 156	-	48 685	1 286	(637)	1012
Valūtas kursa svārstību izdevumi	88 130	28 546	66 421	(32 074)	(3 644)	7 457
EIB konvertējamā garantijas vērtspapīra patiesās vērtības izmaiņu uzkrājumi	(415 320)	713 411	227 518	306 555	-	-
EIB aizdevuma patiesās vērtības izmaiņu uzkrājumi	173 862	165 905	325 727	263 919	246346	8 117
Procentu izdevumi saistīti ar operatīvo nomu	84 549	65 024	153 496	123 053	66 088	-
Atliktais uzņēmuma ienākuma nodoklis	-	-	-	-	-	-
Normalizētā neto peļņa*	30 632	1 141 998	928 424	321 979	1 251 503	1 217 367

*- pārrēķināts, koriģējot tīro peļņu ar papildu bezskaidras naudas posteņiem - uzkrājumi vecajiem krājumiem (ilgāk par 2 gadiem), darbinieku opciju plāna izdevumiem un ārvalstu valūtas izdevumiem.

8. Izmaksātās un ierosinātās dividendes

2022.gadā Sabiedrības akcionāri nav ierosinājuši izmaksāt dividendes.

9. Alternatīvo snieguma rādītāju definīcijas

N.p.k	ASR, definīcija, komponentes	Aprēķinā izmanto pagātnes vai nākotnes finanšu pārskatu rādītājus	ASR noderīgums	Koncerns izmanto ASR
1	EBIT: Operatīvā peļņa	Pagātnes	Norāda uz uzņēmuma spēju radīt pietiekamu naudas plūsmu, lai gūtu peļņu, atmaksātu parādus, maksātu nodokļus un finansētu uzņēmējdarbību.	Likviditātes kontrolei un pelnītspējas un naudas plūsmas novērtēšanai
2	EBIT rentabilitāte: EBIT/ ieņēmumi	Pagātnes	Parāda to ieņēmumu īpatsvaru, kas ir pieejami, lai segtu ar pamatdarbību nesaistītas izmaksas.	Rentabilitātes novērtēšanai
3	EBITDA: Operatīvā peļņa + Nolietojums un amortizācija	Pagātnes	Parāda saimnieciskās naudas plūsmas, pirms izmaiņas apgrozāmajos līdzekļos, orientējošo apmēru.	Likviditātes kontrolei un pelnītspējas un naudas plūsmas novērtēšanai
4	EBITDA rentabilitāte: EBITDA/ ieņēmumi	Pagātnes	Norāda uz uzņēmuma spēju ģenerēt naudas plūsmu no saimnieciskās darbības.	Rentabilitātes novērtēšanai
5	Normalizēta neto peļņa: Neto peļņa kurai atņemti vai pieskaitīti būtiskākie izdevumi vai ienākumi, kas nav saistīti ar faktiskiem naudas izdevumiem vai ienākumiem (izņemot nolietojumu)	Pagātnes	Norāda uz uzņēmuma pelnītspēju, nodrošinot labākas starp periodu salīdzināšanas iespējas.	Likviditātes kontrolei un pelnītspējas un naudas plūsmas novērtēšanai
6	P/E rādītājs: Akcijas cena/ Neto peļņa uz 1 akciju	Pagātnes	Var tik izmantots secinājumu izdarīšanai vai Koncerna akcijas tirgus vērtība Nasdaq Riga ir pārvērtēta vai nenovērtēta, salīdzinājumā ar citām līdzīgām kompānijām, vai tirgus vidējo rādītāju	Akciju relatīvās vērtības noteikšanai
7	Normalizētais P/E rādītājs: Akcijas cena / Normalizētā neto peļņa uz 1 akciju	Pagātnes	Var tik izmantots secinājumu izdarīšanai vai Koncerna akcijas tirgus vērtība Nasdaq Riga ir pārvērtēta vai nenovērtēta, salīdzinājumā ar citām līdzīgām kompānijām, vai tirgus vidējo rādītāju	Akciju relatīvās vērtības noteikšanai
8	Neto peļņas rentabilitāte: Neto peļņa/ ieņēmumi	Pagātnes	Norāda uz uzņēmuma spēju ģenerēt peļņu	Rentabilitātes novērtēšanai
9	Normalizētā neto peļņas rentabilitāte: Normalizētā neto peļņa/ ieņēmumi	Pagātnes	Norāda uz uzņēmuma spēju ģenerēt peļņu	Rentabilitātes novērtēšanai
10	Normalizētā ROA: Normalizēta neto peļņa/ Aktīvu kopsumma	Pagātnes	Norāda cik efektīvi peļņas ģenerēšanai tiek izmantoti aktīvi	Aktīvu rentabilitātes novērtēšanai
11	Normalizētā ROE: Normalizēta neto peļņa / Pašu kapitāls	Pagātnes	Norāda cik efektīvi peļņas ģenerēšanai tiek izmantots pašu kapitāls	Pašu kapitāla rentabilitātes novērtēšanai
12	Likviditātes rādītājs: Apgrozāmie līdzekļi/ Īstermiņa saistības	Pagātnes	Norāda cik lielā mērā apgrozāmie līdzekļi sedz īstermiņa saistības	Likviditātes novērtēšanai
13	Normalizētā ieguldītā kapitāla rentabilitāte (ROCE): Normalizēta neto peļņa / (Aktīvu kopsumma-Īstermiņa saistības)	Pagātnes	Norāda cik efektīvi peļņas ģenerēšanai tiek izmantots ieguldītais kapitāls	Ieguldītā kapitāla rentabilitātes novērtēšanai
14	Saliktā ikgadējā pieauguma likme (CAGR): (Pēdējā perioda vērtība/Pirmā perioda vērtība)^(1/Periodu skaits)-1. Parāda kāda rādītāja izaugsmes vai samazinājuma konstantu gada % apmēru kādā periodā.	Pagātnes	Norāda uz kāda finanšu rādītāja izaugsmes apmēru kādā laika posmā, pieņemot izaugsmi vienādā apmērā katrā šī laika posma vienādajā periodā	Finanšu rādītāju dinamikas novērtēšanai
15	Neizpildītie pasūtījumi	Nākotnes	Parāda kopējo ražošanas pasūtījumu vērtību, ko Uzņēmums ir saņēmis no saviem klientiem	Nākotnes ieņēmumu prognozēšana

Pievienoti divi ASR- Nr. 6 un Nr. 8, lai atspoguļotu rentabilitātes normas gan tīrajai, gan normalizētajai peļņai, kā arī nepieciešamības gadījumā aprēķinātu P/E, izmantojot gan tīro, gan normalizēto peļņu. Ir mainīti nosaukumu ASR Nr. 5., 7., 9., 10., 11. un 13., lai labāk atspoguļotu šo rādītāju būtību.